

# ზრდასრულთა განათლებისა და მთელი სიცოცხლის მანძილზე სწავლის გაძლიერება საქართველოში პოლიტიკისა და პრაქტიკის გზამკვლევი







# ზრდასრულთა განათლებისა და მთელი სიცოცხლის მანძილზე სწავლის გაძლიერება საქართველოში პოლიტიკისა და პრაქტიკის გზამკვდევნი

კატარინა პოპოვიჩი

თამარ ქიტიაშვილი

თამარ სამხარაძე

© 2024 DVV International

DVV International არის გერმანიის  
სახალხო უნივერსიტეტთა ასოციაციის (DVV)  
საერთაშორისო თანამშრომლობის ინსტიტუტი

გამოცემა მოამზადა:  
DVV International საქართველო  
ყიფშიძის N20, ბინა 3  
0179 თბილისი  
საქართველო

[www.dvv-international.ge](http://www.dvv-international.ge)

რედაქტორი: ლალი სანთელაძე

ავტორები:  
პროფ. კატარინა პოპოვიჩი, ზრდასრულთა განათლების საერთაშორისო საბჭო (ICAE)  
თამარ ქიტიაშვილი, 4L - მთელი ცხოვრების მანძილზე სწავლის ლაბორატორია  
თამარ სამხარაძე, 4L - მთელი ცხოვრების მანძილზე სწავლის ლაბორატორია

დიზაინი: ნატა ყუბანეიშვილი  
ყდის ილუსტრაცია: თამარ სიბოშვილი  
ბეჭდვა: შპს დომბა



Federal Ministry  
for Economic Cooperation  
and Development

# სარჩევი



## შესავალი

6



## საერთაშორისო კონტექსტი და ტენდენციები, მათი აქტუალობა საქართველოსთვის

7

გაეროს დღის წესრიგი 2030 და მდგრადი განვითარების მიზანი 4 (SDG 4)	8
იუნესკოს მარაკეშის სამოქმედო ჩარჩო (2022)	9
ევროპული დღის წესრიგი ზრდასრულთა სწავლისთვის (2021-2030)	9
ევროპის საბჭოს რეკომენდაცია უნარების განვითარების გზებზე (2016)	11
საერთაშორისო მონაცემების კონტექსტი	13



## ადგილობრივი კონტექსტი

15

ზრდასრულთა განათლებაში მონაწილეობა	16
ზრდასრულთა განათლების განმარტება, სამართლებრივი საფუძველი და პოლიტიკა	18
ზრდასრულთა ფორმალური განათლება	20
არაფორმალური განათლების მიწოდება	22
ზრდასრულთა განათლების დაფინანსება	23
ზრდასრულთა განათლების მმართველობა	24



## რეკომენდებული სტრატეგიული სამოქმედო ჩარჩო

26

<b>პოლისტური ხედვა პოლიტიკის ფორმულირებისთვის</b>	<b>27</b>
სამართლებრივი ჩარჩო	27
სტრატეგია	28
<b>მმართველობა</b>	<b>32</b>
როლები და პასუხისმგებლობები	32
კოორდინაციის მოდალობები	34
დაფინანსების სტრატეგიები	36
დაინტერესებულ მხარეთა ჩართულობა	37
<b>ზრდასრულთა განათლების მიწოდება და ხარისხი</b>	<b>40</b>
ზრდასრულთა განათლების მიწოდება	40
ზრდასრულთა განათლების ხარისხი	42
<b>ზრდასრულთა ჩართულობის ნახალისება</b>	<b>46</b>
ზრდასრულთა განათლების პოპულარიზაცია	46
ზრდასრულთა განათლების ინკლუზიურობა	47
ზრდასრულთა განათლების მოქნილობა და მრავალფეროვნება	48

# შესავალი

წარმოდგენილი დოკუმენტი ერთგვარი სტრატეგიული გზამკვლევა საქართველოში ზრდასრულთა სწავლებისა და განათლების (ALE), ასევე მთელი სიცოცხლის განმავლობაში სწავლის (LLL) სისტემების შემდგომი გარდაქმნისა და განვითარებისთვის. გზამკვლევის მიზანია, ზრდასრულთა განათლებაში არსებულ კრიტიკულ გამოწვევებთან გამკლავება მოხდეს საერთაშორისო სტანდარტებისა და საუკეთესო პრაქტიკის გათვალისწინებით. დოკუმენტი ხაზს უსვამს ALE/LLL-ის მნიშვნელობას ქვეყნის სოციალურ-ეკონომიკური განვითარების ხელშეწყობაში, უთანასწორობის შემცირებაში, ინდივიდებისა და თემების მომზადებაში სწრაფად ცვლადი სამყაროსთვის.

დოკუმენტი ეფუძნება გლობალურ ჩარჩოებს, როგორცაა გაეროს დღის წესრიგი 2030 (SDG4), იუნესკოს მარაკეშის სამოქმედო ჩარჩო და ევროპული დღის წესრიგი ზრდასრულთა სწავლისთვის (2021-2030). ეს ჩარჩოები აღიარებს მთელი ცხოვრების მანძილზე სწავლას, როგორც მდგრადი განვითარების ქვაკუთხედს, როგორც ადამიანის უფლებას და სოციალური ჩართულობის, ეკონომიკური ზრდისა და დემოკრატიული მონაწილეობის მამოძრავებელს. დოკუმენტი ასახავს ამ გლობალურ მიზნებს საქართველოს გამოწვევებისა და მისწრაფებების, მათ შორის ევროინტეგრაციის კონტექსტში.

საქართველოში ზრდასრულთა განათლებისა და მთელი ცხოვრების მანძილზე სწავლის სისტემები მნიშვნელოვანი ბარიერებისა და პრობლემების წინაშე დგას. ზრდასრულთა განათლებაში მონაწილეობის მაჩვენებელი საგანგაშოდ დაბალია (1.6%, მაშინ როცა ევროკავშირის საშუალო მაჩვენებელი 10.8%-ია); მკვეთრი განსხვავებებია, როგორც რეგიონებს, ასევე გენდერულ და სოციალურ-ეკონომიკურ ჯგუფებს შორის. სახეზეა უნარების შეუსაბამობა, მათ შორის, წიგნიერების, რაოდენობრივი და ციფრული კომპეტენციების ნაკლებობა, რაც კიდევ უფრო ამძაფრებს უთანასწორობას და ზღუდავს სამუშაო ძალის უნარს დააკმაყოფილოს თანამედროვე ეკონომიკის მოთხოვნები. გარდა ამისა, მმართველობისა და პოლიტიკის ფრაგმენტაცია, არასაკმარისი დაფინანსება და დაინტერესებული მხარეების შეზღუდული კოორდინაცია აფერხებს სისტემის ეფექტურობას.

მიუხედავად ამ გამოწვევებისა, დოკუმენტი ხაზს უსვამს ALE/LLL-ის ტრანსფორმაციულ პოტენციალს საქართველოს დემოგრაფიულ და ეკონომიკურ ცვლილებებთან მიმართებაში. ზრდასრულთა განათლებაზე ხელმისაწვდომობის გაფართოებამ შეიძლება გააძლიეროს მარგინალიზებული თემები, გადალახოს რეგიონული და გენდერული განხეთქილება და გააძლიეროს სამუშაო ძალის მზადყოფნა, განსაკუთრებით იმ სექტორებში, რომლებიც საჭიროებენ მწვანე და ციფრულ კომპეტენციებს. საერთაშორისო სტანდარტებთან შესაბამისობა იძლევა საუკეთესო პრაქტიკის ინტეგრირების შესაძლებლობას, რაც უზრუნველყოფს, რომ საქართველოს ALE/LLL ჩარჩო მხარს უჭერს მდგრადი განვითარების მიზნებსა და ევროკავშირის მისწრაფებებს.

დოკუმენტი, როგორც რეფორმის გზამკვლევი, მოიცავს პოლიტიკის რეკომენდაციებს, სტრატეგიულ ქმედებებს და შესაძლებლობების გაძლიერების ღონისძიებებს. იგი მხარს უჭერს პოლისტურ მიდგომას ALE/LLL-ის მიმართ, რომელიც სცილდება პროფესიული განათლების ფარგლებს და მოიცავს სამოქალაქო განათლებას, პიროვნულ განვითარებას და მთელი ცხოვრების მანძილზე უნარების შექმნის/განვითარების პერსპექტივას. პარტნიორობის ბერკეტებით, სახელმწიფო და კერძო ინვესტიციების გაზრდითა და ინკლუზიური მმართველობის ხელშეწყობით, საქართველოს შეუძლია შექმნას მთელი ცხოვრების მანძილზე სწავლის სამართლიანი და მდგრადი ეკოსისტემა. და ბოლოს, დოკუმენტი მიზნად ისახავს, გახდეს გეგმა პოლიტიკის შემქმნელებისთვის, საგანმანათლებლო ორგანიზაციებისა და დაინტერესებული მხარეებისთვის, რაც უზრუნველყოფს საქართველოში ALE/LLL-ის ხელახალ გააზრებასა და სისტემურ განვითარებას, ასევე აქცევს მას ქვეყნის სოციალურ-ეკონომიკური და დემოკრატიული პროგრესის საყრდენად.

საერთაშორისო კონტექსტი და  
ტენდენციები, მათი აქტუალობა  
საქართველოსთვის



# გაეროს 2030 წლის დღის წესრიგი და მდგრადი განვითარების მიზანი 4 (SDG 4)

2015 წელს გაეროს ყველა წევრი სახელმწიფოს მიერ მიღებული მდგრადი განვითარების დღის წესრიგი 2023 წარმოადგენს გლობალურ გეგმას მშვიდობის, კეთილდღეობისა და მდგრადი განვითარების უზრუნველსაყოფად. ის მოიცავს მდგრადი განვითარების 17 მიზანს (SDGs), რომლებიც პასუხობენ ისეთ გამოწვევებს, როგორებიცაა სიღარიბე, უთანასწორობა, კლიმატის ცვლილება და ხარისხიანი განათლება. ამ ამბიციური დღის წესრიგის მიზანია არავინ დარჩეს მიღმა (leave no one behind) და თანამშრომლობისკენ მოუწოდებს მთავრობებს, სამოქალაქო საზოგადოებასა და კერძო სექტორს, რათა უზრუნველყონ ინკლუზიური და მდგრადი მომავალი.

SDG 4 ფოკუსირებულია ინკლუზიური, სამართლიანი და ხარისხიანი განათლების უზრუნველყოფაზე და უწყვეტი სწავლის შესაძლებლობების ხელშეწყობაზე ყველასთვის. განათლება აღიარებულია, როგორც ადამიანის ფუნდამენტური უფლება და როგორც კრიტიკული ძალა ყველა სხვა SDG-ს მიღწევისთვის. მიზანი მოიცავს ხარისხიან ადრეულ, დაწყებით, საშუალო და უმაღლეს განათლებას, ასევე პროფესიულ სწავლებასა და ზრდასრულთა განათლებას. SDG 4-ის ცენტრალური მნიშვნელობა მდგომარეობს მის შესაძლებლობაში - გარდაქმნას საზოგადოებები; აღჭურვოს ინდივიდები ცოდნით, უნარებითა და ღირებულებებით, რაც აუცილებელია ეკონომიკურ, პოლიტიკურ და სოციალურ ცხოვრებაში მონაწილეობისთვის. განათლების ეს ტრანსფორმაციული ძალა აუცილებელია გლობალური უთანასწორობის შემცირებისა და უფრო მდგრადი და ინკლუზიური საზოგადოებების შესაქმნელად.

SDG 4-ის მნიშვნელობა განსაკუთრებით დიდია საქართველოსთვის, რომელიც განიცდის საგანმანათლებლო და სოციალურ-ეკონომიკურ გამოწვევებს. ქვეყანას აქვს დემოგრაფიული პრობლემები, ზრდასრულთა განათლებაში დაბალი მონაწილეობის მაჩვენებელი და საგანმანათლებლო ხელმისაწვდომობისა და ხარისხის რეგიონული უთანასწორობა. SDG 4-ის მიღწევა საქართველოში საჭიროებს მთელი ცხოვრების მანძილზე სწავლისკენ მიმართულ სტრატეგიას, რაც გააუმჯობესებს, როგორც სოციალურ ინკლუზიას, ასევე ეკონომიკურ სტაბილურობას.

მთელი ცხოვრების მანძილზე სწავლის შესაძლებლობების გაფართოება დაეხმარება როგორც ახალგაზრდებს, ასევე ზრდასრულებს სწრაფად ცვალებად შრომის ბაზარზე ადაპტაციაში. ინკლუზიურ და ხარისხიან განათლებაში ინვესტირებით, საქართველო ხელს შეუწყობს როგორც ინდივიდუალურ ზრდას, ასევე სოციალურ სტაბილურობასა და დემოკრატიული განვითარების პროცესს. შესაბამისად, SDG 4-ის განხორციელება ქვეყანაში მნიშვნელოვანია არა მხოლოდ ინდივიდების გაძლიერებისთვის, არამედ უფრო მდგრადი მომავლისა და კეთილდღეობის შესაქმნელად.

გარდა ამისა, საგანმანათლებლო შედეგების SDG 4-თან შესაბამისობა ხელს შეუწყობს საქართველოს უფრო ფართო მისწრაფებებს ევროკავშირში ინტეგრაციისკენ, რადგან ქვეყანა ცდილობს ეროვნული განათლების სისტემა ევროპულ სტანდარტებსა და მიდგომებს დაუახლოვოს.

# UNESCO-ს მარაკეშის სამოქმედო ჩარჩო (2022)

მარაკეშის სამოქმედო ჩარჩო მიღებულ იქნა ზრდასრულთა სწავლებისა და განათლების შესახებ მეშვიდე საერთაშორისო კონფერენციაზე (CONFINTEA VII), რომელიც ჩატარდა 2022 წელს მარაკეში, ქალაქ მარაკეში. კონფერენციამ გააერთიანა მთავრობების, სამოქალაქო საზოგადოების და საერთაშორისო ორგანიზაციების წარმომადგენლები, რათა განეხილებინათ გლობალური ვალდებულებები ზრდასრულთა სწავლებისა და განათლების (ALE) შესახებ, როგორც მდგრადი განვითარების საფუძველი.

ეს ჩარჩო აგრძელებს წინა საერთაშორისო შეთანხმებების იმპულსს და აყენებს ALE-ს გლობალური საგანმანათლებლო დღის წესრიგის წინა პლანზე. ჩარჩო ხაზს უსვამს, რომ უწყვეტი სწავლა არა მხოლოდ უფლებაა, არამედ აუცილებლობაც თანამედროვე საზოგადოების გამოწვევების – ეკონომიკური არასტაბილურობის, ტექნოლოგიური სწრაფი ცვლილებებისა და სოციალური უთანასწორობის – დასაძლევად.

მარაკეშის სამოქმედო ჩარჩო წევრ სახელმწიფოებს მოუწოდებს გაზარდონ დაფინანსება და შექმნან მხარდამჭერი პოლიტიკა, რაც ხელს შეუწყობს ინკლუზიურ და ხელმისაწვდომ ზრდასრულთა განათლებას, განსაკუთრებით მოწყვლადი და მომსახურებებზე შეზღუდული წვდომის მქონე ჯგუფებისთვის. ჩარჩო ხაზს უსვამს, რომ ALE აუცილებელია პირადი, სოციალური და ეკონომიკური გაძლიერებისთვის, ასევე მშვიდობიანი და დემოკრატიული საზოგადოებების შექმნისთვის.

ჩარჩო მოუწოდებს ქვეყნებს ფუნდამენტური უნარების, ციფრული კომპეტენციებისა და აქტიური მოქალაქეობის განვითარებისკენ, რაც ზრდასრულებს საშუალებას მისცემს, გამოიყენონ ახალი შესაძლებლობები და გაუმკლავდნენ ცხოვრებისეულ გამოწვევებს.

მარაკეშის ჩარჩოს რეკომენდაციების შესრულებითა და ზრდასრულთა განათლებაში ინვესტირებით, საქართველო ხელს შეუწყობს საგანმანათლებლო შესაძლებლობების გაფართოებას როგორც ფორმალურ, ასევე არაფორმალურ სექტორებში, რაც აუცილებელია სოციალური მდგრადობისთვის, დემოკრატიის გაძლიერებისა და ეკონომიკური განვითარებისთვის.

## ევროპული დღის წესრიგი ზრდასრულთა სწავლისთვის (2021-2030)

ევროპული დღის წესრიგი ზრდასრულთა სწავლისთვის წარმოადგენს ევროკავშირის მიერ მიღებულ სტრატეგიულ პოლიტიკურ ჩარჩოს, რომელიც მიზნად ისახავს ზრდასრულთა განათლების ხელშეწყობასა და კოორდინაციას წევრ და კანდიდატ ქვეყნებში. 2011 წელს მიღებული და 2021 წელს განახლებული ეს დღის წესრიგი აღიარებს ზრდასრულთა განათლებას, როგორც პიროვნული ზრდის, სოციალური ინკლუზიისა და ეკონომიკური კონკურენტუნარიანობის უმნიშვნელოვანეს ინსტრუმენტს. განახლებული ჩარჩო ასახავს ევროპის განახლებულ ვალდებულებას, გააუმჯობეს-

სოს ზრდასრულთა უნარები, კომპეტენციები და მონაწილეობა უწყვეტ სწავლებაში, ციფრული ტრანსფორმაციის, დემოგრაფიული ცვლილებებისა და სოციალური უთანასწორობის გამომწვევების გათვალისწინებით.

2021-2030 წლების დღის წესრიგი ხაზს უსვამს არა მხოლოდ ფორმალურ განათლებას, არამედ არაფორმალურ და ინფორმალურ სწავლებასაც, რათა შეიქმნას ინკლუზიური და მოქნილი გზები ზრდასრულების ახალი უნარებითა და კომპეტენციებით აღჭურვისთვის.

ევროპული დღის წესრიგი ზრდასრულთა სწავლისთვის მჭიდროდ არის დაკავშირებული ევროკავშირის სტრატეგიულ მიზნებთან, მათ შორის სოციალური უფლებების ევროპულ ქარტიასთან, რომელიც ხაზს უსვამს ხარისხიანი და ინკლუზიური განათლების, პროფესიული მომზადებისა და უწყვეტი სწავლების უფლებას. 2021-2030 წლების დღის წესრიგი ისახავს ამბიციურ მიზნებს, როგორცაა ზრდასრულთა სწავლებაში მონაწილეობის 47%-მდე გაზრდა 2025 წლამდე და დასაქმებულ ზრდასრულთა 60%-ის უწყვეტ სწავლებაში ჩართულობა 2030 წლისთვის. ამავე დროს, დღის წესრიგი ითვალისწინებს „სწავლების ეკოსისტემების“ კონცეფციას, რომელიც ზრდასრულთა განათლებას ფართო სოციალურ და ეკონომიკურ პოლიტიკაში აერთიანებს, რაც ითვალისწინებს განათლების, დასაქმებისა და სოციალური კეთილდღეობის სფეროებში თანამშრომლობას. გარდა ამისა, დღის წესრიგი მიზნად ისახავს ციფრული და მწვანე ტრანსფორმაციის ხელშეწყობას მწვანე უნარების, ციფრული წიგნიერების და მენარმეობის განვითარების მხარდაჭერით.

### **ევროპული დღის წესრიგის ძირითადი პრიორიტეტები (2021-2030):**

- **ხელმისაწვდომობისა და მონაწილეობის გაუმჯობესება:** ბარიერების აღმოფხვრა ზრდასრულთა სწავლისთვის, განსაკუთრებით დაბალი კვალიფიკაციის მქონე მუშაკებისთვის, უფროსი ასაკის პირებისთვის და მარგინალიზებული/მონწყვლადი ჯგუფებისთვის.
- **სწავლების ხარისხისა და რელევანტურობის გაუმჯობესება:** მაღალი ხარისხის სასწავლო შესაძლებლობების შექმნა, რომელიც შეესაბამება შრომის ბაზრის მოთხოვნებსა და საზოგადოების საჭიროებებს.
- **კვალიფიკაციის ამაღლებისა და ახალი კვალიფიკაციის მიღების გზების შექმნა:** პროგრამების განხორციელება ზრდასრულებისთვის ახალი უნარებისა და კომპეტენციების შესაძენად.
- **ციფრული და მწვანე ტრანზიციის მხარდაჭერა:** ციფრული კომპეტენციებისა და მწვანე უნარების განვითარება, რაც ზრდასრულებს მომავალი სამუშაოსთვის მოამზადებს.

**მართვისა და დაფინანსების გაძლიერება:** კოორდინაციის გაუმჯობესება ადგილობრივ, რეგიონულ და ეროვნულ დონეზე და მდგრადი დაფინანსების უზრუნველყოფა ზრდასრულთა განათლების ინიციატივებისთვის.

ევროპული დღის წესრიგი წაახალისებს ევროკავშირის წევრ ქვეყნებსა და კანდიდატ ქვეყნებს, რომ ასახონ ეს პრიორიტეტები ეროვნული სამოქმედო გეგმებსა და რეფორმებში, რაც უზრუნველყოფს, რომ ზრდასრულთა განათლება იყოს არა იზოლირებული, არამედ - ინტეგრირებული უფრო ფართო სოციალურ-ეკონომიკურ სტრატეგიებში. ზრდასრულთა სწავლების პოლისტური ხედვის ხელშეწყობით, დღის წესრიგი მხარს უჭერს მთელი ცხოვრების მანძილზე სწავლის კულტურას, რაც გადამწყვეტია პიროვნული განვითარებისა და აქტიური მოქალაქეობისთვის.

საქართველოსთვის, ამ დღის წესრიგთან შესაბამისობა აუცილებელია ევროკავშირში ინტეგრაციის წინსვლისთვის, რადგან ეს ხელს უწყობს ზრდასრულთა განათლების საერთო ევროპული კრიტერიუმებისა და ჩარჩოების მიღებას. ზრდასრულთა სწავლების ევროპული დღის წესრიგის გათვალისწინება საქართველოს საშუალებას მისცემს არა მხოლოდ გაზარდოს მისი ზრდასრულთა განათლების სისტემის ხარისხი და ხელმისაწვდომობა, არამედ შეამციროს რეგიონალური უთანასწორობა, მხარი დაუჭიროს მოწყვლად ჯგუფებს და დაძლიოს უნარების შეუსაბამობა, რაც აფერხებს მის ეკონომიკურ პროგრესს.

ზრდასრულთა განათლების მეშვეობით ციფრული და მწვანე ტრანზიციის მხარდაჭერა განსაკუთრებით აქტუალურია საქართველოსთვის. ციფრული უნარებისა და მწვანე კომპეტენციების ხელშეწყობით, საქართველოს შეუძლია პოზიციონირება მოახდინოს რეგიონულ ლიდერად მდგრადი განვითარების კუთხით, შექმნას ახალი შესაძლებლობები მისი სამუშაო ძალისთვის და წინ წაწიოს თავისი ეკონომიკური მიზნები. ამრიგად, ზრდასრულთა სწავლების ევროპული დღის წესრიგის სრულყოფილად განხორციელება უზრუნველყოფს საქართველოს სტრატეგიულ ჩარჩოს, რათა გაზარდოს LLL მონაწილეობა, ხელი შეუწყოს სოციალურ ერთიანობას და გააძლიეროს მისი შესაბამისობა ევროკავშირის პრიორიტეტებთან.

## ევროპის საბჭოს რეკომენდაცია უნარების განვითარების გზების შესახებ (2016)

ევროკავშირის საბჭოს მიერ 2016 წელს მიღებული უნარების განვითარების გზების ინიციატივა შექმნილია იმისთვის, რომ ზრდასრულებს მიეცეთ შესაძლებლობა, შეიძინონ წიგნიერების, რაოდენობრივი და ციფრული უნარების მინიმალური დონე, ამასთან, არსებობდეს მკაფიო გზები უმაღლესი კვალიფიკაციის მისაღებად. უფრო კონკრეტულად, ეს რეკომენდაცია მიზნად ისახავს, დაეხმაროს დაბალი კვალიფიკაციის მქონე ზრდასრულებს - მათ, ვინც ვერ მიაღწია საშუალო განათლების დონეს - განვითარონ უნარები სწრაფად ცვალებად შრომის ბაზარზე. რეკომენდაცია აღიარებს, რომ ზრდასრულთა ძირითადი უნარების გაუმჯობესება აუცილებელია დასაქმების, სოციალური ჩართულობისა და საზოგადოებაში აქტიური მონაწილეობის უზრუნველსაყოფად.

კვალიფიკაციის ამაღლების გზების ინიციატივის ძირითადი კომპონენტები:

რეკომენდაცია მოუწოდებს ევროკავშირის წევრ ქვეყნებსა და პარტნიორ ქვეყნებს, უზრუნველყონ ზრდასრულების საჭიროებებზე მორგებული და კოორდინირებული მიდგომა სამი ძირითადი ნაბიჯის მეშვეობით:

- უნარების შეფასება: პიროვნების უნარებისა და კომპეტენციების იდენტიფიცირება მათი კვალიფიკაციის ამაღლების საჭიროებების დასადგენად. ეს საწყისი შეფასება იძლევა საფუძველს ინდივიდუალური სასწავლო გზების შემუშავებისთვის.

- მორგებული სწავლის შეთავაზებები: მოქნილი და ხელმისაწვდომი სწავლის შესაძლებლობების შემუშავება, რომელიც აკმაყოფილებს ინდივიდუალურ საჭიროებებს, ფოკუსირებულია წიგნიერების, რაოდენობრივი და ციფრული უნარების გაუმჯობესებაზე, ასევე პროფესიული და სამუშაოს სპეციფიკური ტრენინგის უზრუნველყოფაზე.
- უნარების დადასტურება და აღიარება: სხვადასხვა გზებით შეძენილი უნარების აღიარების და დადასტურების უზრუნველყოფა, რაც ზრდასრულებს საშუალებას აძლევს გამოიყენონ ეს კომპეტენციები კარიერული წინსვლის ან შემდგომი განათლებისთვის.

რეკომენდაცია აღიარებს, რომ 60 მილიონზე მეტ ზრდასრულს ევროკავშირში არ აქვს საბაზისო წიგნიერება და ციფრული უნარები, რაც მათ დაუცველს ხდის ცოდნაზე დაფუძნებულ ეკონომიკაში. ამ ფუნდამენტური უნარების გათვალისწინების გარეშე, ადამიანებს ემუქრებათ სოციალური გარიყულობის, გრძელვადიანი უმუშევრობისა და უწყვეტი სწავლის შეზღუდული ხელმისაწვდომობა. აქედან გამომდინარე, ინიციატივა მოითხოვს ყოვლისმომცველ მიდგომას, რომელიც დააკავშირებს საგანმანათლებლო და შრომის ბაზრის პოლიტიკას, მოიცავს მრავალ დაინტერესებულ მხარეს, მათ შორის მთავრობებს, დამსაქმებლებსა და სამოქალაქო საზოგადოებას, რათა შეიქმნას ყოვლისმომცველი მხარდაჭერის სისტემები ზრდასრული მოსწავლეებისთვის.

საქართველოსთვის, უნარების განვითარების გზების რეკომენდაციასთან შესაბამისობა განსაკუთრებით აქტუალურია საბაზისო უნარების დაბალი დონის გათვალისწინებით, განსაკუთრებით სოფლის მოსახლეობასა და ეთნიკურ უმცირესობებს შორის. ბოლო მონაცემებით, ქართველი 15 წლის ახალგაზრდების 64% კითხვასა და მეცნიერებებში ყველაზე დაბალ დონეზეა შეფასებული, რაც მიანიშნებს საბაზისო უნარების განვითარების სისტემურ პრობლემაზე, რომელიც სრულწლოვანებამდე ვრცელდება. გარდა ამისა, ბევრ ზრდასრულ ადამიანს არ გააჩნია ციფრული უნარები, რომლებიც აუცილებელია თანამედროვე ეკონომიკაში მონაწილეობისთვის, რაც მათ უმუშევრობისა და სოციალური გარიყულობის რისკის ქვეშ აყენებს.

ევროპული რეკომენდაციის ეროვნულ პოლიტიკაში ინტეგრაციით, საქართველომ შეიძლება შექმნას მიზნობრივი პროგრამები არსებული ხარვეზების აღმოსაფხვრელად, რაც უზრუნველყოფს ყველა ზრდასრული ადამიანისთვის სწავლის შესაძლებლობის შექმნას, მათ შორის არაფორმალურ სექტორში. ეს განსაკუთრებით მნიშვნელოვანია სოფლად მცხოვრები ქალებისთვის, ეთნიკური უმცირესობებისათვის, ხანდაზმულებისთვის, რომლებიც ხშირად გარიყულნი არიან ტრადიციული საგანმანათლებლო სისტემებიდან. მოქნილმა სასწავლო შეთავაზებებმა შეიძლება მნიშვნელოვნად გააუმჯობესოს ამ ჯგუფების დასაქმება და სოციალური მობილურობა.

უნარების განვითარების გზების ინიციატივის ეროვნულ პოლიტიკაში ინტეგრირება ხელს შეუწყობს საქართველოში რეგიონული უთანასწორობის აღმოფხვრას. ამასთან, გაზრდის სამუშაო ძალის მზადყოფნას შრომის ბაზრის ცვალებად მოთხოვნებთან ადაპტაციისთვის. უფრო მეტიც, ინიციატივა ხელს შეუწყობს სოციალურ ინკლუზიას, უნარების გაუმჯობესებისა და საზოგადოებაში სრულფასოვანი ჩართვის შესაძლებლობის შექმნით.

# საერთაშორისო მონაცემების კონტექსტი

საქართველოში ზრდასრულთა განათლებაში მონაწილეობის მაჩვენებლები მნიშვნელოვნად დაბალია საერთაშორისო და ევროპულ საშუალო მაჩვენებლებზე, რაც მიანიშნებს ქვეყნის წინაშე მდგარ გამოწვევებზე მთელი ცხოვრების განმავლობაში სწავლის კულტურის განვითარებაში. ევროსტატის უახლესი მონაცემებით, ევროკავშირის 27-ვე ქვეყნის ზრდასრულთა სწავლებაში მონაწილეობის საშუალო მაჩვენებელი შეადგენს 10,8%-ს. ევროკავშირის მიზანია ამ მაჩვენებლის გაზრდა 47%-მდე 2025 წლისთვის და 60%-მდე 2030 წლისთვის. საქართველოში LLL-ის მაჩვენებელი არის მხოლოდ 1,6% მამაკაცებისთვის და 1,3% ქალებისთვის. მონაწილეობის ეს დაბალი მაჩვენებელი შემაშფოთებელია, რადგან ის მიანიშნებს, რომ საქართველოს ზრდასრული მოსახლეობის მნიშვნელოვანი ნაწილი არ არის ჩართული რაიმე ფორმის სწავლებაში, რაც ზღუდავს მათ უნარს ადაპტირდნენ სწრაფად ცვალებად და განვითარებად შრომის ბაზარზე.

მოსწავლეთა საერთაშორისო შეფასების პროგრამის (PISA) 2020-ის შედეგები აჩვენებს, რომ ქართველი 15 წლის ახალგაზრდების 64% კითხვისა და მეცნიერების ცოდნის ყველაზე დაბალ დონეზეა, OECD-ის საშუალო 22%-თან შედარებით. ეს მაჩვენებელი მიუთითებს ფუნდამენტური განათლების სისტემურ პრობლემებზე. მსგავსი ტენდენციები შეიმჩნევა ზრდასრულთა კომპეტენციების საერთაშორისო შეფასების პროგრამაში (PIAAC), რომელიც ზომავს ზრდასრულთა უნარებს წიგნიერების, რაოდენობრივი წიგნიერებისა და პრობლემის გადაჭრის საკითხებში. OECD-ის ქვეყნებში წიგნიერების ცოდნის PIAAC საშუალო არის 268 ქულა, მაშინ როდესაც საქართველოს ქულები, როგორც წესი, მნიშვნელოვნად დაბალია, რაც მიუთითებს არსებით პრობლემაზე საკვანძო კომპეტენციებში.

დასაქმების მაჩვენებლები კიდევ უფრო ხაზს უსვამს საქართველოში ზრდასრულთა სწავლაში ინვესტირების კრიტიკულ საჭიროებას. ბოლო წლების განმავლობაში ქვეყნის სამუშაო ძალამ მნიშვნელოვანი კლება განიცადა, 2023 წლის მდგომარეობით მხოლოდ 1.596.200 ადამიანი იყო ეკონომიკურად აქტიური. ქალები და გოგონები შედარებით პასიურები რჩებიან შრომის ბაზარზე, მათი მონაწილეობის მაჩვენებელი მხოლოდ 43%-ს შეადგენს, მამაკაცების 65%-თან შედარებით. ეს უთანასწორობა ხაზს უსვამს არა მხოლოდ იმ გამოწვევებს, რომლებსაც ქალები აწყდებიან დასაქმების შესაძლებლობებზე წვდომის კუთხით, არამედ მიუთითებს პოტენციურ ბარიერებზე, რაც აფერხებს მათ ჩართულობას შემდგომ განათლებაში და ტრენინგში. ევროკავშირთან შედარებით, სადაც ქალები სამუშაო ძალის 51,5%-ია, საქართველოში გენდერული უთანასწორობა აშკარაა და საჭიროებს მეტ ყურადღებას.

საქართველოში განათლებიდან დასაქმებაში გადასვლის/ტრანზიციის მაჩვენებელი საგანგაშოდ დაბალია. ბოლო მონაცემებით, ფორმალური საგანმანათლებლო პროგრამების კურსდამთავრებულთა მხოლოდ 54,8%-ს შეუძლია დასაქმდეს სწავლის დასრულებიდან სამი წლის განმავლობაში. შედარებისთვის, ევროკავშირის კურსდამთავრებულების დასაქმების მაჩვენებელი 85%-ია იმავე პერიოდში. ზოგადსაგანმანათლებლო დაწესებულებებისა და უნივერსიტეტების კურსდამთავრებულთა შედარებით, საქართველოში პროფესიული განათლების კურსდამთავრებულები დასაქმების გაცილებით მაღალ მაჩვენებელს 74%-ს აფიქსირებენ. ეს მონაცემი ცხადყოფს პროფესიული განათლების კრიტიკულ როლს დასაქმების ამაღლებაში.

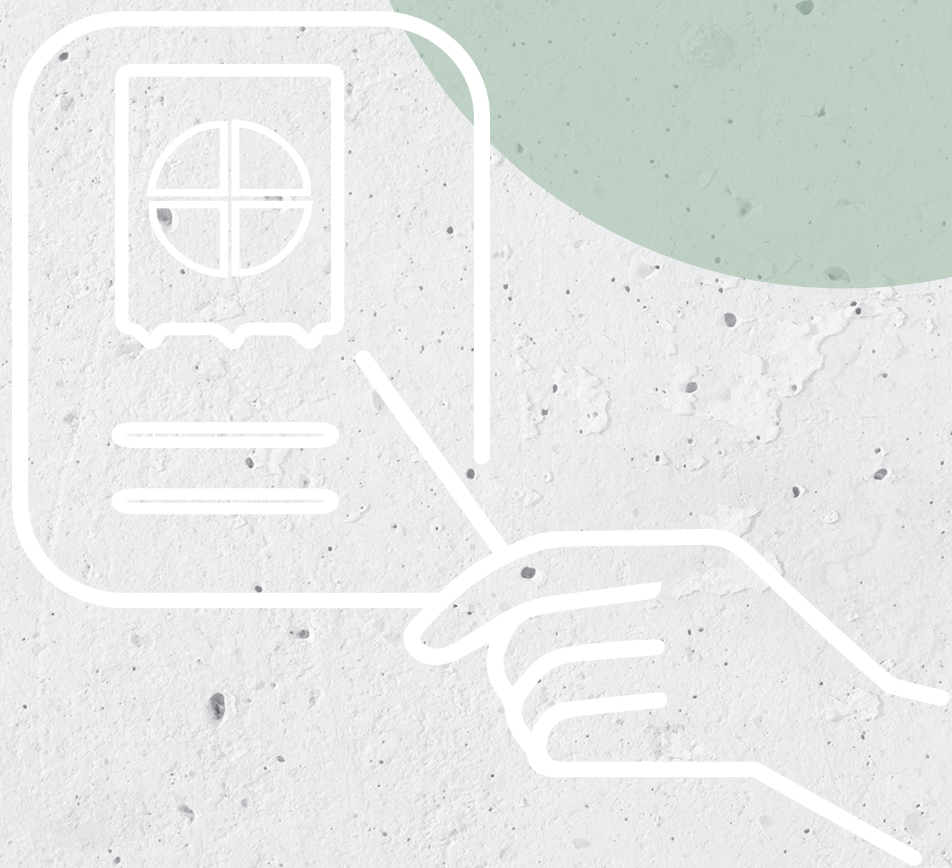
საქართველოში მაღალია NEET მაჩვენებელი (დასაქმების, განათლების ან ტრენინგის მიღმა მყოფი ახალგაზრდები). 15-24 წლის ახალგაზრდების დაახლოებით 25% მიეკუთვნება NEET კატეგორიას, რაც ძალიან მაღალია ევროკავშირის საშუალო მაჩვენებელთან შედარებით 12,6%. ეს მაჩვენებელი კიდევ უფრო მაღალია ქალებსა და ეთნიკურ უმცირესობებში, განსაკუთრებით სოფლად, რაც მიუთითებს მძიმე საგანმანათლებლო და ეკონომიკურ მარგინალიზაციაზე. ამის საპირისპიროდ, ბალტიის ქვეყნებმა, როგორცაა ესტონეთი და ლიტვა, მოახერხეს NEET-ის მაჩვენებლების შემცირება 9 და 10.2 პროცენტამდე, ყოვლისმომცველი LLL სტრატეგიებისა და ახალგაზრდების დასაქმების მიზნობრივი პროგრამების მეშვეობით.

ევროსტატის მონაცემებით, ევროკავშირის მასშტაბით, ზრდასრულთა 56% აცხადებს, რომ მინიმუმ საბაზისო დონეზე ფლობს ციფრულ უნარებს, ხოლო საქართველოში ეს მაჩვენებელი 34%-მდე იკლებს, ქალებსა და მამაკაცებს შორის შესამჩნევი გენდერული სხვაობით. ეთნიკურ უმცირესობებსა და სოფლის მოსახლეობაში ციფრული წიგნიერების დონე კიდევ უფრო დაბალია, რაც ამძაფრებს უთანასწორობას სწავლისა და დასაქმების შესაძლებლობებში. ციფრული გლობალური ეკონომიკის კონტექსტში, ეს ხარვეზები საქართველოს არახელსაყრელ მდგომარეობაში აყენებს, განსაკუთრებით იმის გათვალისწინებით, რომ შრომის ბაზარი სულ უფრო მეტად ითხოვს ციფრულ კომპეტენციებს.

საქართველოს პოსტსაბჭოთა რეგიონის სხვა ქვეყნებთან შედარებისას, უთანასწორობა კიდევ უფრო აშკარა ხდება. მაგალითად, ქვეყნებმა, როგორცაა ესტონეთი და ლიტვა, უკვე გადააჭარბეს ევროკავშირის ზრდასრულთა სწავლაში მონაწილეობის 10,8%-იან მაჩვენებელს და მიაღწიეს 19%-ს და 15,5%-ს. ორივე ქვეყანამ დიდი ინვესტიცია განახორციელა LLL ინიციატივებში, რომელიც ფოკუსირებულია ციფრულ და მწვანე უნარებზე, ასევე ზრდასრული მოსახლეობის პროფესიული კვალიფიკაციის ამაღლებაზე. ამავდროულად, ლატვიის მონაწილეობის მაჩვენებელი 8,4%-ია, რაც ევროკავშირის საშუალო მაჩვენებელზე დაბალია, მაგრამ მნიშვნელოვნად მაღალია, ვიდრე საქართველოში. უკრაინაშიც კი, რომელიც კრიტიკული გამოწვევების წინაშე დგას, ზრდასრულთა განათლებაში მონაწილეობის მაჩვენებელი დაახლოებით 4,3%-ია, რაც ორჯერ მეტია საქართველოს მაჩვენებელზე. ეს შედარება ხაზს უსვამს აუცილებლობას, რომ საქართველომ დააჩქაროს და გააძლიეროს ძალისხმევა ყოვლისმომცველი და ინკლუზიური მთელი ცხოვრების მანძილზე სწავლის სისტემის შესაქმნელად.

დასასრულს, საქართველოს ზრდასრულთა განათლების სისტემა ჯერ კიდევ ჩამოყალიბების სტადიაზეა და არათანაბრად არის განაწილებული სხვადასხვა დემოგრაფიულ ჯგუფში. ამ ხარვეზების აღმოფხვრა მოითხოვს მიზანმიმართულ ინტერვენციებს, რომლებიც საქართველოს ზრდასრულთა სწავლისა და განათლების პოლიტიკას ევროპულ სტანდარტებთან და საუკეთესო პრაქტიკასთან შესაბამისობაში მოიყვანს. ისეთი ჩარჩოების გამოყენებით, როგორცაა ზრდასრულთა სწავლის ევროპული დღის წესრიგი და უნარების განვითარების გზების ინიციატივა, საქართველოს შეუძლია შექმნას უფრო ძლიერი საფუძველი ზრდასრულთა განათლებისთვის, გაზარდოს მონაწილეობის მაჩვენებლები და გააუმჯობესოს სწავლების ხარისხი და შესაძლებლობები ყველა მოქალაქისთვის.

# ადგილობრივი კონტექსტი



# ზრდასრულთა განათლებაში მონაწილეობა

საქართველო მნიშვნელოვან გამოწვევებს აწყდება მთელი ცხოვრების მანძილზე სწავლის კულტურის ჩამოყალიბებასა და სამუშაო ძალის მდგრადობის უზრუნველყოფაში. ბოლო ათწლეული წლის განმავლობაში, ქვეყანამ მოსახლეობის დაახლოებით 10%-იანი შემცირება განიცადა, ხოლო პროგნოზები მიუთითებენ, რომ 2024 წლისთვის მოსახლეობა 3.7 მილიონამდე დაიკლებს<sup>1</sup>. ეს ტენდენცია, ემიგრაციასთან და მოსახლეობის ხანდაზმულობასთან ერთად, მნიშვნელოვნად ამცირებს სამუშაო ძალას. 2023 წლისთვის ქვეყნის სამუშაო ძალა 1.6 მილიონამდე შემცირდა.<sup>2</sup> განსაკუთრებით 60-70 წლის ასაკობრივი ჯგუფის 13-14%-იანი ზრდა მიანიშნებს არსებით პრობლემებზე სამუშაო ძალის შევსებაში, რადგან ახალგაზრდები სულ უფრო მეტად ტოვებენ ქვეყანას ან სხვადასხვა მიზეზით, უარს ამბობენ ადგილობრივ შრომის ბაზარზე.

განათლებიდან დასაქმების სფეროში გადასვლა/ტრანზიცია მნიშვნელოვან გამოწვევად რჩება. როგორც უკვე აღინიშნა, კურსდამთავრებულთა მხოლოდ 54.8% პოულობს სამუშაოს სწავლის დასრულებიდან სამი წლის განმავლობაში, რაც ბევრად ჩამორჩება ევროკავშირის საშუალო მაჩვენებელს, რომელიც 85%-ს შეადგენს. საქართველოში პროფესიული განათლების კურსდამთავრებულების დასაქმების მაჩვენებელი უკეთესია და 74%-ს აღწევს<sup>3</sup>, თუმცა, ფართო საგანმანათლებლო სისტემა არ შეესაბამება შრომის ბაზრის მოთხოვნებს, რის შედეგადაც ბევრი ადამიანი არ არის სათანადოდ მომზადებული დასაქმებისთვის.

გენდერული უთანასწორობა ამ პრობლემებს კიდევ უფრო ამძაფრებს. ქალების შრომის ბაზარზე მონაწილეობა მხოლოდ 43%-ია, რაც მამაკაცების მაჩვენებელზე (65%) და ევროკავშირში ქალების მონაწილეობის საშუალო მაჩვენებელზე (51.5%) ნაკლებია. მიუხედავად ამისა, ქალები უფრო მეტად მოტივირებულები არიან განათლების მისაღებად, 20%-ს სურვილი აქვს სწავლის გაგრძელების, მაშინ როცა მამაკაცებში ეს მაჩვენებელი მხოლოდ 13%-ს შეადგენს. თუმცა, სისტემური ბარიერები, როგორცაა მაგალითად, ოჯახური პასუხისმგებლობები, გარკვეული სტერეოტიპები და კულტურული მოლოდინები, მნიშვნელოვნად უშლიან ხელს ქალების მონაწილეობას უწყვეტ განათლებასა და დასაქმებაში.

მონაწილეობა უწყვეტ განათლებაში კრიტიკულად დაბალია ყველა მიმართულებით. 25-64 წლის ასაკის მხოლოდ 1.6% მამაკაცი და 1.8% ქალი იღებს მონაწილეობას განათლებასა და ტრენინგში, რაც მნიშვნელოვნად ჩამორჩება ევროკავშირის საშუალო მაჩვენებელს — 10.8%-ს. გამოკითხვებმა აჩვენა, რომ 2020 წელს 18-64 წლის ასაკის მოსახლეობის მხოლოდ 20% მონაწილეობდა განათლებაში: 7% — ფორმალურ განათლებაში და 13% — არაფორმალურ განათლებაში. ეს მაჩვენებლები ევროკავშირის მიზნებს (47% 2025 წლისთვის და 60% 2030 წლისთვის) საგრძნობლად ჩამორჩება.

მოსახლეობაში არსებული სტერეოტიპები და დამოკიდებულებები ზრდასრულთა სწავლების წინააღმდეგ მუშაობს — საქართველოს მოსახლეობის 75% მიიჩნევს, რომ განათლება 30 წლამდე

1. საქართველოს სტატისტიკის ეროვნული სამსახური GEOSTAT, საქართველოს მოსახლეობა და დემოგრაფია 2024 <https://www.geostat.ge/en/modules/categories/316/population-and-demography>

2. საქართველოს სტატისტიკის ეროვნული სამსახური GEOSTAT, სამუშაო ძალა და დასაქმება, 2024 <https://www.geostat.ge/en/modules/categories/683/Employment-Unemployment>

3. კურსდამთავრებულთა ეროვნული კვლევა, პროფესიული უნარების სააგენტო, 2024

ასაკში უფრო ადვილია. 30 წელზე უფროსი ასაკის მნიშვნელოვანი ნაწილი (61%) ფიქრობს, რომ ძალიან დაკავებულია განათლებასა თუ ტრენინგში მონაწილეობისათვის. საოჯახო ვალდებულებები (მიზეზად დაასახელა 25%-მა) და შემდგომი განათლების საჭიროების აღქმის ნაკლებობა (19%) ასევე სერიოზულ დაბრკოლებებს ქმნის; მნიშვნელოვან როლს თამაშობს გეოგრაფიული ბარიერებიც, განსაკუთრებით სოფლის მოსახლეობას შეზღუდული წვდომა აქვს სასწავლო ცენტრებზე, სუსტად განვითარებული საგანმანათლებლო და სატრანსპორტო ინფრასტრუქტურის გამო.

ეთნიკური უმცირესობები განიცდიან შედარებით უფრო მწვავე სირთულეებს. მაგალითად, საქართველოში მცხოვრები ეთნიკური აზერბაიჯანელების საშუალო განათლების დამთავრების მაჩვენებელი მხოლოდ 33%-ია, მაშინ როცა ქართველი ახალგაზრდების მაჩვენებელი 69%-ს შეადგენს<sup>4</sup>. კრიტიკულად დაბალია ეთნიკური უმცირესობების მონაწილეობა პროფესიული განათლების პროგრამებში – მხოლოდ 2%.

ზრდასრულთა განათლება საქართველოში ძირითადად პროფესიულ მომზადებას მოიცავს და ნაკლებად ფოკუსირდება ისეთ მიზნებზე, როგორცაა პიროვნული განვითარება, სამოქალაქო ჩართულობა და სოციალური ინტეგრაცია. ეს შეზღუდული ხედვა ამცირებს უწყვეტი სწავლების პოტენციალს, როგორც განვითარებისა და საზოგადოებრივი პროგრესის ინსტრუმენტს.

ეკონომიკური და სტრუქტურული ბარიერები კიდევ მნიშვნელოვნად აფერხებს ზრდასრულთა განათლების პროგრესს. სახელმწიფო დაფინანსება არასაკმარისია და არ არსებობს კონკრეტული საბიუჯეტო ხაზი ზრდასრულთა განათლებისთვის. პროგრამების უმეტესობა დონორების დაფინანსებაზეა დამოკიდებული, რაც კონკრეტული პროექტის ვადებზეა დამოკიდებული და არამდგრადი მექანიზმია.

დამსაქმებლების წვლილი სამუშაო ძალის გადამზადებაში მინიმალურია. მცირე და საშუალო საწარმოებს არ აქვთ ფინანსური შესაძლებლობა, რომ უზრუნველყონ თანამშრომელთა კვალიფიკაციის ამაღლების პროგრამები, ხოლო დიდი კომპანიებისთვის არ არსებობს ხელშემწყობი და წამახალისებელი სტიმულები. არასამთავრობო ორგანიზაციები, რომლებსაც ამ ხარვეზების შევსებაში მნიშვნელოვანი წვლილის შეტანა შეუძლიათ, ასევე მაღალი დანახარჯებისა და რეგულაციების შეზღუდვების წინაშე დგანან, რაც მათთვის უნარების სისტემაში ჩართულობას ართულებს.

სწორედ ამ გამოწვევათა კომბინაციის გამო, საქართველო საგრძნობლად ჩამორჩება LLL-ში მონაწილეობის საერთაშორისო სტანდარტებს, რომლის დასაძლევად საჭიროა სისტემური მიდგომა, რომელიც მოიცავს:

- კულტურული ცვლილების წახალისებას, რათა საზოგადოების დონეზე გაიზარდოს უწყვეტი სწავლების მნიშვნელობა;
- საგანმანათლებლო შესაძლებლობებზე ხელმისაწვდომობის გაუმჯობესებას, რაც მოიცავს როგორც ფინანსურ, ასევე ფიზიკურ ხელმისაწვდომობას;
- ფუნდამენტური და ციფრული უნარების გაძლიერებას, რაც განსაკუთრებით მნიშვნელოვანია თანამედროვე ეკონომიკაში;
- შესაბამისი მხარდამჭერი სერვისების უზრუნველყოფას დაუცველი და მოწყვლადი სოციალური ჯგუფებისთვის.

ამდენად, საჭიროა კომპლექსური მიდგომა და რეფორმები, რომლის მეშვეობითაც შეძლებს საქართველო სამუშაო ძალის პოტენციალის სრულად გამოყენებას და ყველასათვის ხელმისაწვდომი, სამართლიანი განათლების სისტემის განვითარებას.

4. საქართველოს განათლების ფაქტები, 2020 წელი, UNICEF

# ზრდასრულთა განათლების განმარტება, სამართლებრივი საფუძველი და პოლიტიკა

საქართველოში ზრდასრულთა სწავლება და განათლება (ALE) ჯერ კიდევ განვითარების ეტაპზეა და არსებობს მნიშვნელოვანი სხვაობები/აცდენები ქვეყნის მიდგომასა და ევროპის ან საერთაშორისო LLL კონცეფციებს შორის. მიუხედავად იმისა, რომ საქართველომ გადადგა მნიშვნელოვანი ნაბიჯები საგანმანათლებლო სფეროს ევროპულ მიდგომებთან დაახლოების მიზნით და ეს ტენდენცია განსაკუთრებით აქტუალური ევროკავშირთან ასოცირების შეთანხმების<sup>5</sup> ხელმოწერის შემდეგ, ALE კვლავ რჩება მარგინალურ კონცეფციად ქვეყნის საგანმანათლებლო და პოლიტიკურ ჩარჩოებში.

ევროკავშირთან ასოცირების შეთანხმება, რომელიც 2016 წელს ამოქმედდა, გახდა საქართველოს საგანმანათლებლო რეფორმების მნიშვნელოვანი საფუძველი, რომელიც ქვეყანას ევროკავშირთან უფრო ღრმა ინტეგრაციისკენ უბიძგებდა. ამ პროცესის ფარგლებში განხორციელდა განათლების კანონმდებლობის მნიშვნელოვანი რევიზია. ყურადღება გამახვილდა ტერმინოლოგიის ჰარმონიზებაზე და მთელი ცხოვრების მანძილზე სწავლის ევროპული ჩარჩოს (EQF/LLL) პრინციპების გათვალისწინებაზე ეროვნული კვალიფიკაციების ჩარჩოს (NQF) გადახედვისა და გადამუშავების პროცესში.

2019 წელს საქართველომ დაამტკიცა ეროვნული კვალიფიკაციების განახლებული ჩარჩო<sup>6</sup>, რაც მნიშვნელოვანი ნაბიჯი იყო განათლების დონეებს შორის ჰორიზონტალური და ვერტიკალური კავშირების უზრუნველსაყოფად, მთელი ცხოვრების მანძილზე სწავლის შესაძლებლობების შექმნისა და ეროვნული კვალიფიკაციების უფრო გამჭვირვალე და ევროპულ სისტემასთან თავსებადი/შედარებადი სისტემის ჩამოყალიბებისთვის. მიუხედავად ამ მიღწევებისა, კვლავ სახეზეა კრიტიკული ხარვეზი - “ზრდასრულთა განათლების” ტერმინი არ არის განსაზღვრული არცერთი მოქმედი სამართლებრივი ან სტრატეგიული დოკუმენტით.

საქართველოს საგანმანათლებლო სისტემაში ზრდასრულთა სწავლებას ჯერ კიდევ არ ექცევა სათანადო ყურადღება, მითუმეტეს თუ ის არაფორმალური განათლების ფარგლებში ხორციელდება. მიუხედავად იმისა, რომ განათლების კანონმდებლობამ ფორმალური განათლების პარალელურად გაითვალისწინა და განმარტა არაფორმალური განათლების ცნებაც, ამის მიზანი, ძირითადად, არაფორმალური განათლების აღიარებისთვის სამართლებრივი საფუძვლების შექმნა იყო და არა მისი მხარდაჭერისა და განვითარების მექანიზმების განსაზღვრა. ცხადია, აღიარების შესაძლებლობის შექმნა წინგადადგმული ნაბიჯია და ასევე ემსახურება ზრდასრულთა განათლების

5. 2014 წლის ივნისში ევროკავშირმა და საქართველომ ხელი მოაწერეს ასოცირების შეთანხმებას, რომელიც ძალაში შევიდა 2016 წლის 1-ელ ივლისს. აღნიშნული, ღრმა და ყოვლისმომცველი თავისუფალი სავაჭრო სივრცის შესახებ შეთანხმებასთან ერთად, ქმნის საფუძველს საქართველოს შორსმომავალი პოლიტიკური და ეკონომიკური ინტეგრაციისთვის ევროკავშირში.

6. ახალი ეროვნული საკვალიფიკაციო ჩარჩო და სასწავლო სფეროების კლასიფიკატორი დამტკიცდა საქართველოს განათლების, მეცნიერების, კულტურისა და სპორტის მინისტრის 2019 წლის ბრძანებით (ბრძანება N69/ნ). ეროვნული კვალიფიკაციების ჩარჩო ითვალისწინებს ევროპული კვალიფიკაციების ჩარჩოს (EQF LLL) და ევროპის უმაღლესი განათლების სფეროს კვალიფიკაციების ჩარჩოს (QF-EHEA) მოთხოვნებს. დოკუმენტი აერთიანებს საქართველოში არსებულ ყველა კვალიფიკაციას, აღწერს ზოგადი, პროფესიული და უმაღლესი განათლების საფეხურების სწავლის შედეგებს.

ხელშეწყობას, თუმცა თავისთავად არაფორმალური განათლების ხელშეწყობა უმნიშვნელოვანესი საკითხია და სამართლებრივ თუ სტრატეგიულ დოკუმენტებში მისი უგულებელყოფა, ფრაგმენტულს ხდის ქვეყანაში ადამიანური კაპიტალის განვითარების პოლიტიკას.

საქართველოს კანონმებლობა<sup>7</sup> არაფორმალურ განათლებას განიხილავს მთელი სიცოცხლის განმავლობაში სწავლის სისტემის ნაწილად, რომელიც გულისხმობს ფორმალური განათლების მიღმა „ცოდნისა და გაცნობიერების“, „უნარის“ ან/და „პასუხისმგებლობისა და ავტონომიურობის“ შექმნას, თუმცა როგორც აღინიშნა, განათლების მარეგულირებელ აქტებში არ იკვეთება განათლების ამ უმნიშვნელოვანესი ფორმის ნახალისებისა და მხარდაჭერის მექანიზმები, ქვეყანამ ვერ მოახერხა ALE-ს ინტეგრირება მთელი ცხოვრების მანძილზე სწავლის ფართო სტრატეგიებში, რაც ხელს უშლის მის სრულფასოვან განვითარებას. საჭიროა უფრო ძლიერი პოლიტიკა და პროგრამები, რომლებიც ზრდასრულთა არაფორმალური განათლებისთვის კონკრეტულ სივრცესა და დაფინანსებას უზრუნველყოფენ. ამასთან, საჭიროა მიდგომა, რომელიც ითვალისწინებს როგორც პიროვნული, ისე სოციალური განვითარების მხარეებს. ეს არის კრიტიკული ალგორითმი იმისთვის, რომ საქართველოს განათლების სისტემა უფრო მოქნილი და ინკლუზიური გახდეს. ALE უნდა იყოს მუდმივად დაკავშირებული არა მხოლოდ ცოდნის გადაცემასთან, არამედ ადამიანთა ჩართულობასთან და სოციალურ პროცესებში მათი როლის გაძლიერებასთან, რაც ხელს უწყობს მთლიანად საზოგადოების განვითარებას.

ტერმინი “ზრდასრული” თითქმის არ გამოიყენება საქართველოს საგანმანათლებლო რეგულაციებში. “პროფესიული განათლების შესახებ” კანონი არის ერთადერთი სამართლებრივი აქტი, რომელიც ზრდასრულებს ეხება განათლების კონტექსტში, თუმცა ეს შეხება მინიმალურია და მხოლოდ ზოგადი განაცხადის სახით არსებობს, რომელიც მოიცავს როგორც მოზარდთა, ისე ზრდასრულთა საგანმანათლებლო საჭიროებების გათვალისწინებას პროფესიული განათლების დაგეგმვისას. თუმცა, არ არსებობს სტრატეგიული ჩარჩო ან პოლიტიკა, რომელიც მიზნად ისახავს ზრდასრულთა კონკრეტული საგანმანათლებლო საჭიროებების მოგვარებას ცხოვრების სხვადასხვა ეტაპზე. ეს არის მნიშვნელოვანი განსხვავება ევროკავშირის მიდგომებთან, რომლებიც მხარს უჭერენ ზრდასრულთა სწავლების კომპლექსურ შესაძლებლობებს, რომელთა მიზანია აქტიური მოქალაქეობრივი ჩართულობისა და პიროვნული განვითარების ნახალისება.

“პროფესიული განათლების შესახებ” კანონი ხელს უწყობს უწყვეტი სწავლების იდეას, რაც წინგადადგმული ნაბიჯია ზრდასრულთა განათლების უფრო ფართო საგანმანათლებლო ჩარჩოში ინტეგრაციისკენ. თუმცა, პროფესიული განათლების ბუნებიდან გამომდინარე, აქ ყურადღება ძირითადად დასაქმებისთვის საჭირო ნარებისა და ეკონომიკური ზრდისკენ არის მიმართული. მთელი ცხოვრების მანძილზე სწავლის ხელშეწყობა ასევე აღნიშნულია რამდენიმე სამართლებრივ დოკუმენტში, მათ შორის ზოგადი განათლების შესახებ კანონსა და სხვა აქტებში, მაგრამ არ არსებობს ნათელი განსაზღვრება იმისა, თუ რა როლი უნდა ჰქონდეს ზრდასრულთა განათლებას პიროვნული ზრდის, სოციალური ჩართულობისა და საზოგადოების განვითარების კუთხით.

ზრდასრულთა განათლების არარსებობა, როგორც ცენტრალური აქცენტი საქართველოს კანონმდებლობაში, ნიშნავს, რომ ALE რჩება ძირითადად ეკონომიკური კუთხით განხილული, ხშირად როგორც სამუშაო ძალის უნარების გაუმჯობესების საშუალება და არა როგორც ფუნდამენტური უფლება ან საზოგადოებრივი კეთილდღეობა.

---

7. კანონი განათლების ხარისხის განვითარების შესახებ; კანონი პროფესიული განათლების შესახებ

ამიტომ, აუცილებელია, რომ საქართველოს კანონმდებლობა მოიცავდეს უფრო ფართო მიდგომას, რომელიც არ შემოიფარგლება მხოლოდ პროფესიული განათლების ეკონომიკურ ასპექტებით, არამედ უფრო მეტ მნიშვნელობას ანიჭებს ზრდასრულ განათლებას, როგორც ადამიანის უფლებას, რომელიც ხელს უწყობს პიროვნულ და საზოგადოებრივ განვითარებას.

2022 წელს განათლებისა და მეცნიერების სამინისტრომ დაამტკიცა განათლებისა და მეცნიერების განვითარების ახალი სტრატეგია, რომელიც ხაზს უსვამს ზრდასრულთა შორის წიგნიერების, რაოდენობრივი წიგნიერებისა და ციფრული უნარების გაუმჯობესების საჭიროებას და ხელს უწყობს როგორც ფორმალურ, ისე არაფორმალურ საგანმანათლებლო პროცესებში მონაწილეობის/ჩართულობის გაზრდას. თუმცა, სტრატეგიის სამოქმედო გეგმა არ შეიცავს კონკრეტულ და სისტემურ ზომებს ზრდასრულთა სწავლების სხვადასხვა ასპექტის შესახებ, როგორცაა სამოქალაქო განათლება, საზოგადოების სწავლება და პიროვნული განვითარება. პირიქით, ზრდასრულთა განათლება კვლავაც ძირითადად პროფესიული განათლებისა და მომზადების (VET) პრიზმიდან არის გაშლილი, რის შედეგადაც მისი ფართო სოციალური და სამოქალაქო ფუნქციები განიხილება მხოლოდ ნაწილობრივ და ზრდასრულთა განათლების კონცეფცია ჯერ კიდევ ვიწრო რჩება.

ALE საქართველოში ძირითადად აღიქმება როგორც პროფესიული განათლების გაგრძელება, რომელიც მიმართულია ეკონომიკური განვითარებისკენ, ხოლო პიროვნული გაძლიერების, სოციალური ჩართულობისა და აქტიური მოქალაქეობის ფართო მიზნებზე ყურადღება ნაკლებად არის გამახვილებული. ეს მკვეთრად ეწინააღმდეგება ევროპის გაგებას ALE-ს შესახებ, რომელიც ზრდასრულთა განათლებას აღიარებს, როგორც საჯარო სიკეთეს/სარგებელს, რომელიც აუცილებელია როგორც ინდივიდების, ასევე საზოგადოებების კეთილდღეობისთვის<sup>8</sup>. ამდენად, მნიშვნელოვანია, საქართველო შეესაბამებოდეს ევროპის მიდგომებს და მხარს უჭირდეს ALE-ს ფართო გაგებას, რომელიც მოიცავს, როგორც ეკონომიკურ, ასევე სოციალურ, პიროვნულ და სამოქალაქო სარგებელს.

## ზრდასრულთა ფორმალური განათლება

საქართველოში ზრდასრულთა განათლების ფორმალური მიწოდება შეზღუდულია და ძირითადად პროფესიულ განათლებაზეა ორიენტირებული. პროფესიული მომზადებისა და გადამზადების სასერტიფიკატო კურსები მიზნად ისახავს ზრდასრულთა უნარების ამაღლებას და გადამზადებას, რათა ხელი შეუწყოს უწყვეტ სწავლას მთელი კარიერის განმავლობაში. ეს სისტემა საშუალებას აძლევს სხვადასხვა მიწოდებლებს - სახელმწიფო, კერძო და არასამთავრობო ორგანიზაციებს (NGOs) - მონაწილეობდნენ ფორმალურ განათლებაში და ამისათვის სავალდებულო არ არის საგანმანათლებლო დაწესებულების სტატუსის ქონა, რაც შეესაბამება ევროკავშირის პრაქტიკებს. თუმცა, საქართველოში ყურადღება ძირითადად დასაქმებადან გამომდინარე საჭიროებებზეა მიმართული, ხოლო სხვა საგანმანათლებლო მიზნები, როგორცაა პიროვნული ზრდა, ფინანსური

8. თვისებრივი კვლევა - ზრდასრულთა განათლება საქართველოში, 2021, dvv-international

განათლება და სამოქალაქო განათლება, არ არის საკმარისად განვითარებული და ძირითადად არ მიეკუთვნება ფორმალურ სისტემას, ხშირად ამგვარი კურსები საერთაშორისო დონორების მიერ არის დაფინანსებული.

2023 წელს 7,000-ზე მეტმა ზრდასრულმა მიიღო მონაწილეობა ფორმალური პროფესიულ მომზადების/გადამზადების პროგრამებში, რომლებიც ჩვეულებრივ 2-8 თვე გრძელდება. თუმცა, აღსანიშნავია, რომ ამ პროგრამების მიმწოდებელი ძირითადად საჯარო საგანმანათლებლო სექტორია, ხოლო არასამთავრობო ორგანიზაციებისა და კერძო სექტორის ჩართულობა შეზღუდულია, პროგრამის განხორციელების უფლების მოპოვებისთვის დადგენილი მკაცრი და ძვირადღირებული მოთხოვნების გამო. ამ პრობლემის გადაჭრისთვის საჭიროა მოქნილი მიდგომები და სტიმულები კერძო სექტორისა და არასამთავრობო ორგანიზაციების ჩასართავად, რათა ფორმალური განათლების სისტემა უფრო მრავალფეროვანი და ხელმისაწვდომი გახდეს.

პროფესიული მომზადებისა და გადამზადების პროგრამები სხვადასხვა წყაროდან ფინანსდება: უნარების სააგენტო, დასაქმების სააგენტო, კერძო ორგანიზაციები და დონორები. დაფინანსების წყაროების მრავალფეროვნება მიაწვდის დაინტერესებული მხარეების სიმრავლეზე, თუმცა ამავე დროს, აჩვენებს საქართველოს ზრდასრულთა განათლების სისტემის ფრაგმენტირებულ ხასიათს, რომელსაც არ გააჩნია ერთიანი სტრატეგიული ხედვა. ფორმალური პროფესიული განათლების ქსელი 41 კერძო და 35 საჯარო დაწესებულებას აერთიანებს, რომელთა 40% თბილისშია ლოკალიზებული, რაც რეგიონებში პროგრამებზე შეზღუდულ წვდომას იწვევს. მიუხედავად პროფესიული განათლების მიმწოდებელთა ქსელის გაფართოებისა და ხელმისაწვდომობის გაზრდის მიმართულებით გადადგმული ნაბიჯებისა, გეოგრაფიული ბარიერები, მათ შორის რთული რელიეფი და შეზღუდული ტრანსპორტი, კვლავ რჩება გამოწვევად, რაც სოფლად მცხოვრები ზრდასრულებისთვის ართულებს განათლების მიღებას.

მთავრობა აღიარებს ზრდასრულთა განათლებაში მონაწილეობის გაზრდის საჭიროებას, თუმცა დიდი ძალისხმევით გარეშე რთული იქნება ევროკავშირის საშუალო მაჩვენებლის მიღწევა, რაც მოცემულ ეტაპზე 10.8%-ია, თუმცა დაგეგმილია 2025 წლისთვის 47%-ს მიღწევა, ხოლო 2030 წლისთვის - 60%-ს. ბოლო პერიოდში გადადგმული ნაბიჯები ზრდასრულთა განათლების დიჯიტალიზაციისკენ, როგორცაა ახალი სასწავლო მართვის სისტემის (LMS) შექმნა 2023 წელს, მიზნად ისახავს როგორც ფორმალურ, ისე არაფორმალურ სწავლებაზე წვდომის გაუმჯობესებას. ეს სისტემა მხარს დაუჭერს მოდულური სასწავლო გზების შექმნას და შერეულ სწავლებას, რაც შეესაბამება ევროკავშირის ტენდენციებს ციფრული განათლების მიმართულებით.

2024 წელს პროფესიული განათლების შესახებ კანონში შეტანილი ცვლილებები ხელს შეუწყობს სწავლების გაციფრულებას, მათ შორის სრულად ონლაინ სერტიფიცირებული კურსების მიწოდებას. თუმცა, სრულად ონლაინ სწავლებამ შესაძლოა ვერ მოაგვაროს ზრდასრულთა სწავლების უფრო ფართო პრობლემები, განსაკუთრებით მათთვის, ვინც ცხოვრობს მოშორებულ რეგიონებში ან სოციალურად მოწყვლად ჯგუფებში, რომლებსაც აქვთ შეზღუდული ციფრული უნარები ან ტექნოლოგიასთან წვდომა.

საბოლოოდ, მიუხედავად იმისა, რომ საქართველომ განიცადა წინსვლა ზრდასრულთა განათლებაში, განსაკუთრებით პროფესიულ მომზადებაში, კვლავ არსებობს მნიშვნელოვანი გამოწვევები, განსაკუთრებით გეოგრაფიული წვდომის, პროგრამების შესაბამისობის ზრდასრულთა საჭიროებებთან და უფრო ფართო საგანმანათლებლო მიზნების ინტეგრაციის თვალსაზრისით.

ევროპულ მიდგომებთან თავსებადობის მისაღწევად და უფრო ინკლუზიური მონაწილეობის უზრუნველყოფის მიზნით, საქართველომ უნდა გაზარდოს ზრდასრულთა განათლების ინიციატივები და მოაგვაროს ბარიერები, რომლებიც ზღუდავს ხარისხიანი განათლების წვდომას ყველა ზრდასრულისთვის.

## არაფორმალური განათლების მიწოდება

საქართველოში არაფორმალურ განათლებას ღრმა ისტორიული ფესვები აქვს და ის არსებულ ფორმალურ განათლებაზე დიდი ხნით ადრე წარმოიშვა. ტრადიციული ქართული განათლება ძირითადად რელიგიური იყო და საეკლესიო სკოლების მეშვეობით ხორციელდებოდა.

არაფორმალური სწავლება ასევე იყო გავრცელებული ადგილობრივ თემებში, სადაც ცოდნა გადაიცემოდა ზეპირი გზით. განსაკუთრებული ტრადიციები აქვს საქართველოში ასევე ხელოსნობის სწავლებას და შეგირდობის ინსტიტუტს.

XIX საუკუნის ბოლოს დაიწყო საერო განათლების განვითარება, რომელიც ეროვნული მოძრაობით იყო განმსჭვალული და წერა-კითხვის გავრცელებასა და ზრდასრულთა განათლების ინიციატივებს ემსახურებოდა, განსაკუთრებით ქვეყნის რეგიონებში. დამოუკიდებლობის მოპოვების შემდეგ 1918 წელს საქართველომ დააარსა „სახალხო უნივერსიტეტები“ ზრდასრულთა განათლების გასაძლიერებლად, რომლებიც მიზნად ისახავდნენ სამოქალაქო ჩართულობას, ეროვნული იდენტობის განმტკიცებას და პრაქტიკული უნარების გაძლიერებას, რაც ძალიან ახლოს იდგა ევროპულ გამოცდილებასთან.

საბჭოთა პერიოდში განათლება გადაიქცა ცენტრალიზებულ სისტემად, თუმცა არაფორმალური განათლება მაინც გრძელდებოდა, განსაკუთრებით პოლიტიკური ინდოქტრინაციისა და კულტურული მემკვიდრეობის, ხელოვნებისა და ქართული ენის შენარჩუნების მიზნით. 1991 წელს, დამოუკიდებლობის აღდგენის შემდეგ, საქართველომ განათლების რეფორმაზე გაამახვილა ყურადღება, რა დროსაც საერთაშორისო და არასამთავრობო ორგანიზაციები აქტიურად დაკავდნენ არაფორმალური განათლების პროგრამების განხორციელებით, რაც მიზნად ისახავდა მარგინალიზებული ჯგუფების, ახალგაზრდების და ქალების განათლებას, სამოქალაქო ჩართულობას და კრიტიკული აზროვნების განვითარებას.

ამჟამად, საქართველოში არაფორმალური განათლება მოიცავს მრავალფეროვან პროგრამებს, მათ შორის ენის კურსებს, პროფესიულ მომზადებას, კულტურულ აქტივობებს. მიუხედავად უნივერსიტეტების სიმრავლისა (82 უნივერსიტეტი ქვეყნის მასშტაბით), ზრდასრულთა განათლებაში მონაწილეობა აკადემიური პროგრამების მიღმა საკმაოდ შეზღუდულია. მხოლოდ რამდენიმე უნივერსიტეტს აქვს შექმნილი ზრდასრულთა სწავლების შესაძლებლობები, მათ შორის არის ივანე ჯავახიშვილის თბილისის სახელმწიფო უნივერსიტეტი (TSU), რომლის ბაზაზეც შექმნილია უწყვეტი პროფესიული განვითარების ცენტრი.

არაფორმალური განათლების მიმწოდებელია ინოვაციების და ტექნოლოგიების ეროვნული სააგენტო (GITA), რომელიც დაინტერესებულ პირებს ციფრული უნარების ტრენინგებს სთავაზობს, ხოლო ფინანსთა სამინისტროს აკადემია ახორციელებს პროფესიულ განვითარების კურსებს ფინანსური განათლების მიმართულებით.

სექტორალური ასოციაციები (საქართველოს ფერმერთა ასოციაცია, ტურიზმის ასოციაცია), ასევე მონაწილეობენ არაფორმალური განათლების პროგრამებში და ხშირად კონკრეტული ინდუსტრიისთვის მისადაგებულ ტრენინგებს სთავაზობენ.

ევროპული ქვეყნებისგან განსხვავებით, სადაც დამსაქმებლები აქტიურად ინვესტირებენ ზრდასრულთა განათლებაში, საქართველოში დამსაქმებელთა ჩართულობა ჯერ კიდევ მინიმალურია. ბევრ მცირე და საშუალო ზომის საწარმოს (SMEs) უჭირს სამუშაო ძალის გადამზადების დაფინანსება, ხოლო დიდი კომპანიები ხშირად არ აქვთ მოტივაცია და სტიმულები საგანმანათლებლო სფეროსთან თანამშრომლების. დამსაქმებელთა ჩართულობის ნაკლებობა ტვირთად აწევს სახელმწიფო ფინანსებასა და ასევე ინდივიდუალურ მსწავლელებს, რაც ხელს უშლის სრულფასოვანი ზრდასრულთა განათლების სისტემის განვითარებას.

საქართველოში არაფორმალური განათლების განვითარებაში მნიშვნელოვანი წვლილი მიუძღვის DVV International-ს, რომელიც მხარს უჭერს ზრდასრულთა განათლების და სწავლების ცენტრების (ALEs) დაარსებას სხვადასხვა რეგიონში. ეს ცენტრები უზრუნველყოფენ მოქნილ, თემზე დაფუძნებულ სწავლებას და მნიშვნელოვან რესურსს წარმოადგენენ ზრდასრულთა განათლებისთვის. ცენტრების მეშვეობით ქვეყნის სხვადასხვა რეგიონებში ხორციელდება სხვადასხვა კურსები, მათ შორის პიროვნული განვითარების, პროფესიული მომზადების, კულტურული განათლების და სამოქალაქო ჩართულობის კურსები. თუმცა, აღსანიშნავია, რომ მიუხედავად მრავალწლიანი საქმიანობისა, ზრდასრულთა განათლების ცენტრები დამოკიდებულნი არიან საერთაშორისო დაფინანსებაზე და სისტემურ დონეზე მათი მდგრადი განვითარებისა და დაფინანსების მექანიზმები ჯერ კიდევ არ არსებობს.

შეჯამების სახით შეიძლება აღინიშნოს, რომ საქართველოში არაფორმალური განათლება ნაკლებად განვითარებულია, მასში მონაწილეობის დონე კი ბევრად დაბალია, ვიდრე ევროკავშირის ქვეყნებში, სადაც არაფორმალური განათლება წარმოადგენს ზრდასრულთა სწავლების სფეროს უდიდეს ნაწილს. საერთაშორისო მონაცემების მიხედვით, საქართველოში არაფორმალური განათლების შეთავაზება ჩამორჩება გლობალურ სტანდარტებს, განსაკუთრებით იმ ქვეყნებთან შედარებით, სადაც მაღალია მონაწილეობის მაჩვენებლები, როგორცაა შვედეთი და დანია. ამდენად, სრულყოფილი, ხელმისაწვდომი და მდგრადი არაფორმალური ზრდასრულთა განათლების სისტემის შექმნის მიმართულებით, საქართველო კვლავ მნიშვნელოვანი გამოწვევების წინაშე დგას.

## ზრდასრულთა განათლების დაფინანსება

2023 წელს საქართველოს განათლებისა და მეცნიერების სამინისტროს ფაქტობრივმა ხარჯმა 2 081.24 მილიონი ლარის შეადგინა<sup>9</sup>. განათლების ბიუჯეტი მშპ-ს 3.6%-ს შეადგენს, რაც ევროკავშირის საშუალო მაჩვენებელზე, 5.0%-ზე დაბალია. ზრდასრულთა განათლებისთვის კონკრეტული საბიუჯეტო ხაზის არარსებობა იწვევს ზრდასრულთა განათლების პროგრამების არასაკმარის

9. განათლებისა და მეცნიერების ერთიანი სტრატეგიის (2022-2030) წლების 2022-2024 წლების სამოქმედო გეგმის 2023 წლის მონიტორინგის ანგარიში, საქართველოს განათლების, მეცნიერებისა და ახალგაზრდობის სამინისტრო, 2024 წ.

დაფინანსებას. პროფესიული განათლების ბიუჯეტი, რომელიც მოიცავს ზრდასრულთა პროფესიულ განათლებასაც, 2023 წელს 124,1 მლნ ლარს შეადგენდა. ბოლო წლებში წინგადადგმული ნაბიჯი იყო კერძო პროვაიდერებზე სახელმწიფო დაფინანსების მიმართვა, ვაუჩერული დაფინანსების გზით; ასევე მოკლევადიანი გადამზადების კურსების დაფინანსება, რომელიც ფარავს პირდაპირ და ირიბ ხარჯებს.

საჯარო ინვესტიციები გადამწყვეტია ზრდასრულთა სწავლებაზე თანაბარი ხელმისაწვდომობის უზრუნველსაყოფად, განსაკუთრებით დაუცველი თემებისთვის. საერთაშორისო საზომები (მაგ. იუნესკოს ბენჩმარკები) რეკომენდაციას უწევს მშპ-ს 0,5-1% მიმართვას ზრდასრულთა განათლებაზე. ევროპული ქვეყნები, როგორცაა დანია და შვედეთი, ხშირად გამოყოფენ მთლიანი შიდა პროდუქტის 1%-ზე მეტს ზრდასრულთა სწავლებისთვის. ეს კონტრასტი ხაზს უსვამს საქართველოს შედარებით დაბალ ინვესტიციებს ზრდასრულთა განათლებაში, განსაკუთრებით ევროკავშირის ქვეყნებთან შედარებით, სადაც დამსაქმებელთა წვლილი უფრო მნიშვნელოვანია. მაგალითად, ფინეთში, დამსაქმებლების წილი 50%-ზე მეტია ზრდასრულთა სწავლების დაფინანსებაში.

საქართველოში არ არსებობს მკაფიო მონაცემები ზრდასრულთა განათლებაზე კერძო პირების ან კომპანიების დანახარჯების შესახებ. საჯარო პროფესიულ საგანმანათლებლი დაწესებულებებში სწავლას სრულად სახელმწიფო აფინანსებს, ხოლო კერძო დაწესებულებები ხშირად სახელმწიფო დაფინანსებას სტუდენტის გადასახადიც ემატება. ამასთან, ქვეყანამ მიიღო მნიშვნელოვანი საერთაშორისო მხარდაჭერა პროფესიული განათლების სექტორისთვის. სტრატეგიული პარტნიორია ევროკავშირი, რომელსაც 2009 წლიდან მოყოლებული 97 მილიონი ევროს შენატანი აქვს საქართველოს პროფესიული განათლების სისტემაში; ასევე, სხვა საერთაშორისო ორგანიზაციები - აზიის განვითარების ბანკი (41.2 მილიონი ევრო) და USAID (24 მილიონი აშშ დოლარი 2021-2026 წლებში). ამ თანხებით მხარდაჭერილი იყო ქვეყანაში პროფესიული განათლების რეფორმები და უნარების განვითარების პროგრამები.

DVV International-მა, როგორც სფეროს ძირითადმა აქტორმა, 2006- 2023 წლებში 4 მილიონ ევროზე მეტი ინვესტიცია განახორციელა ზრდასრულთა განათლების ცენტრების (ALEs) მხარდასაჭერად მთელი საქართველოს მასშტაბით. ეს ცენტრები დიდწილად საერთაშორისო დონორების მხარდაჭერით არსებობს და სახელმწიფო მხარდაჭერის ნაკლებობა მთავარი გამოწვევაა. საჭიროა ზრდასრულთა განათლების თანმიმდევრული და მდგრადი დაფინანსების მოდელის შექმნა სწავლის შესაძლებლობების უფრო ფართო ხელმისაწვდომობის უზრუნველსაყოფად.

## მმართველობა

ზრდასრულთა განათლების (ALE) სისტემების მმართველობა მნიშვნელოვნად განსხვავდება ქვეყნების მიხედვით. წარმატებული მოდელები ხშირად მოიცავს მკაფიო კოორდინაციას სხვადასხვა დაინტერესებულ მხარეებს შორის როგორც ეროვნულ, ისე ადგილობრივ დონეზე. ისეთ ქვეყნებში, როგორცაა დანია, ფინეთი და გერმანია, სამინისტროების, მუნიციპალიტეტებისა და კერძო უწყებების როლები კარგად არის განსაზღვრული, რაც ხელს უწყობს ზრდასრულთა განათლების პოლიტიკის ეფექტურ განხორციელებას და მონიტორინგს. საქართველოს მიდგომა ფრაგმენტულია, პასუხისმგებლობა ვრცელდება მრავალ უწყებაზე გადაფარვითი მანდატებით, რაც იწვევს არაეფექტურობას და შეზღუდულ გავლენას ზრდასრულთა განათლების ინიციატივებზე.

იუნესკოს მარაკეშის სამოქმედო ჩარჩო რეკომენდაციას უწევს ჰოლისტური მმართველობის მოდელს, რომელიც მოიცავს სხვადასხვა დაინტერესებულ მხარეებს, მათ შორის მთავრობას, კერძო სექტორს, საზოგადოებრივ ორგანიზაციებს, რათა შეიქმნას უფრო თანმიმდევრული ALE სისტემა. ჩარჩო მხარს უჭერს ეროვნული საკოორდინაციო ორგანოების შექმნას, რათა უზრუნველყოს ამ აქტორებს შორის თანამშრომლობა და მთელი სიცოცხლის მანძილზე სწავლის სტრატეგიების ეფექტური განხორციელება.

ზრდასრულთა განათლების ხელშეწყობა ძირითადად განათლების, მეცნიერებისა და ახალგაზრდობის სამინისტროს კომპეტენციაა, თუმცა მისი როლი ფრაგმენტირებულია შესაბამისი პოლიტიკის არარსებობის გამო. განათლების ხარისხის განვითარების ეროვნული ცენტრი მნიშვნელოვან როლს ასრულებს განათლების ხარისხის უზრუნველყოფის, ავტორიზაციის პროცესების ადმინისტრირებისა და ეროვნული კვალიფიკაციების ჩარჩოს განვითარების მიმართულებით. პროფესიული საგანმანათლებლო პროგრამების ყველა მიმწოდებელი უნდა აკმაყოფილებდეს ეროვნულ სტანდარტებს, გაიაროს ავტორიზაცია და განახორციელოს რეგულარული თვითშეფასება ხარისხის გასაუმჯობესებლად. თუმცა, ტრენინგის ან გადამზადების პროგრამების მცირე პროვაიდერები, როგორცაა მცირე ბიზნესი ან არასამთავრობო ორგანიზაციები, აწყდებიან გამონვევებს ხარისხის უზრუნველყოფაში, შეზღუდული რესურსებისა და კვალიფიციური ტრენერების ნაკლებობის გამო.

2021 წელს საქართველოში უნარების სააგენტო შეიქმნა, რომელიც განათლების სამინისტროსა და სავაჭრო-სამრეწველო პალატის ერთობლივი ინიციატივაა. სააგენტოს მიზანია გააძლიეროს უნარების ეკოსისტემა საჯარო-კერძო პარტნიორობის გზით. სააგენტო ფოკუსირებულია კვალიფიკაციების განვითარებაზე, პროვაიდერების ინსტიტუციურ გაძლიერებაზე და სამუშაოზე დაფუძნებულ სწავლებაზე, იგი ასევე აფინანსებს პროფესიული მომზადების/გადამზადების პროგრამებს და მხარს უჭერს აღნიშნული პროგრამების პროვაიდერებს კონსულტაციებით. მიუხედავად ამისა, სააგენტოს მანდატი ჯერ კიდევ არასაკმარისია ზრდასრულთა განათლების მთლიან ლანდშაფტში ცენტრალური როლის შესასრულებლად.

დასაქმების სახელმწიფო სააგენტო ყოველწლიურად ახორციელებს პროფესიულ გადამზადებას სამუშაოს მაძიებელთათვის, რაც ხელს უწყობს ზრდასრულთა განათლების ძალისხმევას. ადგილობრივი მმართველობების როლი ამ ეტაპზე სუსტია, მაგრამ არის მოლოდინი, რომ სამომავლოდ, მუნიციპალიტეტები უფრო ცენტრალურ როლს შეასრულებენ ზრდასრულთა განათლების ადმინისტრირებაში, განსაკუთრებით ინფრასტრუქტურისა და დაფინანსების კუთხით. ზრდასრულთა სწავლების ევროპული დღის წესრიგი (2021-2030) მხარს უჭერს უფრო მეტ ადგილობრივ ავტონომიას, რაც მუნიციპალიტეტებს საშუალებას აძლევს, მოარგონ ALE პროგრამები რეგიონულ საჭიროებებს. მიუხედავად იმისა, რომ საქართველოს მუნიციპალიტეტები იურიდიულად პასუხისმგებელნი არიან არაფორმალური განათლების ხელშეწყობაზე, მათ ჩართულობას ხელს უშლის ცენტრალური მთავრობის პრიორიტეტები და ბიუჯეტის შეზღუდვები.

გაზრდილი მოქნილობისა და ბიუჯეტის ავტონომიის პირობებში, მუნიციპალიტეტებს შეუძლიათ გადამწყვეტი როლი შეასრულონ ზრდასრულთა განათლების ხელმისაწვდომ შესაძლებლობებზე ცნობიერების ამაღლებაში, ადგილობრივი პროვაიდერების მხარდაჭერასა და ცენტრალურ ხელისუფლებასთან თანამშრომლობით ეროვნული პროგრამების განხორციელებაში. ამ ლოკალიზებულ მიდგომას შეუძლია გააძლიეროს ქვეყნის მასშტაბით ზრდასრულთა სწავლების აქტუალობა და მასში მონაწილეობა.

# რეკომენდებული სტრატეგიული ჩარჩო



# ჰოლისტური ხედვა პოლიტიკის ფორმულირებისთვის

## სამართლებრივი ჩარჩო

მთელი ცხოვრების მანძილზე სწავლასა (LLL) და ზრდასრულთა განათლებას (ALE) შორის ურთიერთობა ემყარება ხედვას, სადაც, LLL-ის ფარგლებში, ALE მოიცავს განათლებისა და სწავლების ყველა ფორმას და მიზნად ისახავს, ზრდასრულებს მისცეს შესაძლებლობა, საზოგადოებასა და შრომის ბაზარზე სრულფასოვანი მონაწილეობისთვის. შესაბამისად, ALE წარმოადგენს LLL-ის ძირითად კომპონენტს და მთავარი ამოცანაა, ხელი შეეწყოს ALE-ს მნიშვნელობის ყოვლისმომცველ გაგებას ქართულ კონტექსტში, რაც უნდა აისახოს შესაბამის კანონმდებლობასა და სტრატეგიულ ჩარჩოებში.

საქართველოს განათლების სამინისტრომ არაერთხელ გააჟღერა განათლების ერთიანი კოდექსის შექმნის იდეა. ეს იდეა განსაკუთრებით აქტუალური გახდა ეროვნული კვალიფიკაციების განახლებული ჩარჩოს დამტკიცების შემდეგ, რომელიც მიზნად ისახავს მთელი ცხოვრების მანძილზე სწავლის პრინციპის რეალიზებას. თუმცა, განათლების მოქმედი კანონმდებლობა რჩება ფრაგმენტული, რომელიც მოიცავს რამდენიმე კანონს განათლების ცალკეული საფეხურების მიხედვით და მათ შორის არერთი სისტემური შეუსაბამობაა. თუ განათლების კოდექსის შემუშავების პერსპექტივა კვლავ გაჩნდება, მნიშვნელოვანი იქნება მასში ზრდასრულთა განათლების პრინციპების, პოლიტიკისა და მიდგომების ინტეგრირება.

იმ შემთხვევაში, თუ მთავრობა არ დაუბრუნდება განათლების ერთიანი კოდექსის შექმნის იდეას, ალტერნატიული ვარიანტია ზრდასრულთა განათლების მარეგულირებელი ცალკე კანონის მიღება, რაც თავის მხრივ, გამოიწვევს განათლების მარეგულირებელ სხვა კანონებში ცვლილებებს. ზრდასრულთა განათლების კანონმა მკაფიოდ უნდა განსაზღვროს ALE და შეესაბამებოდეს საერთაშორისო სტანდარტებს, როგორებიცაა ზრდასრულთა სწავლების ევროპული დღის წესრიგი და მარაკეშის სამოქმედო ჩარჩო. კანონის ხედვა უნდა იყოს ჰოლისტური და ხაზს უსვამდეს ALE-ს, როგორც საზოგადოებრივ სიკეთეს, რომელიც ემსახურება პირად, სოციალურ და ეკონომიკურ მიზნებს და ითვალისწინებს სხვადასხვა ჯგუფების საჭიროებებს.

კანონმდებლობამ და საგანმანათლებლო სტრატეგიებმა უნდა გამოიყენონ ALE-ს ცნებები და ტერმინოლოგია, რომლებიც შეესაბამება საერთაშორისო პოლიტიკას და დაფუძნებულია იუნესკოსა და ევროკავშირის ძირითად რეკომენდაციებზე. გლობალური ანგარიშები ზრდასრულთა სწავლისა და განათლების შესახებ (GRALE) გვანვდის ზრდასრულთა განათლების ყოვლისმომცველ განმარტებას: „ზრდასრულთა განათლება მოიცავს ზრდასრულთა მიერ განათლების მიღების ყველა ფორმას – არაფორმალურს, ინფორმალურს, შემთხვევითსა და უწყვეტს (როგორც ზოგადს, ასევე პროფესიულს; როგორც თეორიულს, ასევე პრაქტიკულს). როგორც წესი, ზრდასრულებს მიღებული აქვთ საწყისი განათლება და შემდეგ, კვლავ დაუბრუნდნენ სწავლის რაიმე ფორმას. თუმცა, ყველა ქვეყანაში არიან ახალგაზრდები და ზრდასრულები, რომლებსაც შესაბამის ასაკში სასკოლო განათლებაში ჩართვის ან სკოლის დამთავრების შესაძლებლობა არ მიეცათ და რომლებიც ზრდასრულთა განათლების პროგრამებში მონაწილეობენ, მათ შორის, საბაზისო წიგნიერებისა და არითმეტიკის უნარების შესაძენად ან აღიარებული სერტიფიკატის მიღების „მეორე შანსისთვის“<sup>10</sup>

10. UNESCO UIL (2016). მე-3 გლობალური ანგარიში ზრდასრულთა სწავლისა და განათლების შესახებ და Schweighöfer, B. (2019). ახალგაზრდებისა და ზრდასრულთა განათლება დღის წესრიგში 2030 და მდგრადი განვითარების მიზნები. ბონი: DVV International

ინდივიდუალურ დონეზე, ALE მიზნად ისახავს თითოეული ინდივიდის შესაძლებლობების განვითარებას, რათა იყოს სოციალურად პასუხისმგებელიანი, კრიტიკულად მოაზროვნე, თავდაჯერებული მოქალაქე, რომელსაც შეუძლია დასახოს საკუთარი პიროვნული თუ პროფესიული განვითარების გზები.

საზოგადოების დონეზე, მაღალი ცნობიერების მქონე და აქტიური მოქალაქე ხელს უწყობს სწავლაზე ორიენტირებული საზოგადოების – ე.წ. „მსწავლელი საზოგადოების“ (learning society) ჩამოყალიბებას, რომელშიც ყველას აქვს შესაძლებლობა, „ისწავლოს და სრულად მიიღოს მონაწილეობა მდგრადი განვითარების პროცესებში, აგრეთვე ხელი შეუწყოს ადამიანთა და საზოგადოებათა შორის სოლიდარობის ზრდას“. საერთო ჯამში, მრავლისმომცველი ზრდასრულთაგანათლება ხელს უწყობს მდგრად და ინკლუზიურ ეკონომიკურ ზრდას, რომელიც, თავის მხრივ, აუცილებელია სიღარიბის შესამცირებლად, ჯანმრთელობის გასაუმჯობესებლად, საზოგადო კეთილდღეობისთვის და გარემოს დაცვისთვის.

*„ზიდასხუდთა განათლება მოიცავს ზიდასხუდთა მიეხ განათლების მიღების ყველა ფორმას – ახა-ფორმადუხს, ინფორმადუხს, შემთხვევითსა და უწყვეტს (ხოგოხც ზოგადს, ასევე პიროვნულს; ხოგოხც თეოხიულს, ასევე პრაქტიკულს). ხოგოხც წესი, ზიდასხუდებს მიღებული აქვთ საწყისი განათლება და შემდეგ, კვდავ დაუბხუნდნენ სწავლის ხაიმე ფორმას. თუმცა, ყველა ქვეყანაში ახიან ახადგაზიდეები და ზიდასხუდები, ხომდებსაც შესაბამის ასაკში სასკოლო განათლებაში ჩაიხთვის ან სკოლის დამთავრების შესაძლებლობა ახ მიეცათ და ხომდებიც ზიდასხუდთა განათლების პიროგამებში მონაწილეობენ, მათ შოხის, საბაზისო წიგნიეხებისა და ახითმეტიკის უნაიების შესაძენად ან აღიაიებული სეხგიფიკაციის მიღების „მეოხე შანსისთვის“.*

## სტრატეგია

სტრატეგიის შემუშავებისა და განხორციელების მიზნით, მნიშვნელოვანია დაინტერესებული მხარეებისა და შესაძლებლობების შესწავლა ე.წ. დარუკება, რათა ნათლად დავინახოთ სრული სურათი და განვანალიზოთ ხელმისაწვდომი რესურსები. დაინტერესებული მხარეების ჩართულობით უნდა მომზადდეს ზრდასრულთა განათლების ჰოლისტური პოლიტიკა და სტრატეგია, რომელიც გააერთიანებს ეკონომიკური გაძლიერების, სოციალური ინკლუზიისა და პიროვნული განვითარების მიზნებს. აუცილებელია შეიქმნას პარტნიორობის პლატფორმა და ინსტიტუციონალიზდეს ჩართული მხარეების კოორდინაციის მექანიზმი. ამ მიზნით, უნდა გაფართოვდეს „უნარების სააგენტო“ მანდატი და მაქსიმალურად იქნას გამოყენებული DVV International-ის გამოცდილება და ექსპერტიზა.

ზრდასრულთა განათლების ჰოლისტური ხედვის განსაზღვრას საქართველოში უნდა მოჰყვეს შესაბამისი სტრატეგიის შემუშავება, რომლის თანახმადაც ALE აღიარებული იქნება, როგორც დამოუკიდებელი პოლიტიკის სფერო პროფესიული განათლების გვერდით, რათა მისი გამოყენება არ შემოიფარგლოს მხოლოდ ეკონომიკური მიზნებით. ALE-ს მიზანი უნდა იყოს აქტიური მოქალაქეობის, საზოგადოებრივი ჩართულობისა და პიროვნული განვითარების ხელშეწყობა დასაქმების უნარების გაუმჯობესებასთან ერთად. აღნიშნული მიზნების მიღწევა შესაძლებელია ზრდასრულთა განათლების სხვადასხვა ტიპებით:<sup>11</sup>

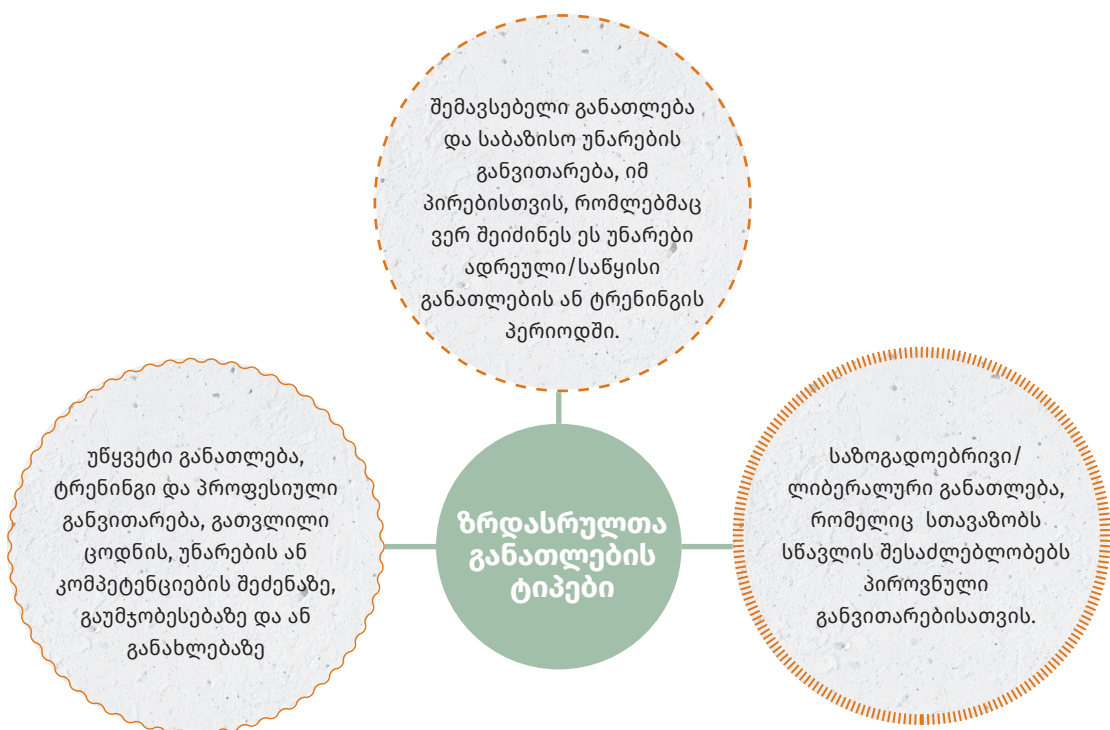
11. ეს კატეგორიზაცია შეესაბამება იუნესკოს რეკომენდაციას ზრდასრულთა განათლების შესახებ 2015 წლიდან.

- საკომპენსაციო/შემავსებელი განათლება და საბაზო უნარების სწავლება (როგორცაა წიგნიერება და არითმეტიკა) იმ პირებისთვის, რომელთაც ეს უნარები არ შეუძენიათ ადრეული განათლების ეტაპზე.
- უწყვეტი განათლება, ტრენინგი და პროფესიული განვითარება, რომლის სამიზნე სეგმენტი ის ზრდასრულები არიან, ვინც თავიანთ სამუშაო სპეციფიკასთან დაკავშირებული კონკრეტული ცოდნის, უნარების ან კომპეტენციების მიღებით, გაუმჯობესებით ან განახლებით არის დაინტერესებული.
- საზოგადოებრივი, ან ლიბერალური განათლება (აგრეთვე, მოქალაქეობრივი განათლება), რომელიც ზრდასრულებს მათთვის საინტერესო საკითხებზე ზოგად განათლებასა და სწავლის შესაძლებლობებს სთავაზობს – პერსონალური განვითარების, სოციალურ საკითხებში ჩართვისა და ღირსეული ცხოვრების წარმართვის მიზნით.

რაც შეეხება პროფესიული ტრენინგისა და გადამზადების პროგრამების განხორციელებას, მნიშვნელოვანია უფრო მეტად იყოს მორგებული ზრდასრულთა ასაკობრივ ჯგუფებზე და მათ საჭიროებებზე, რათა გაუმჯობესდეს მათი მონაწილეობის მაჩვენებლები. ასევე, აუცილებელია მიწოდების ხარისხის, მასშტაბისა და მოქნილობის გაზრდა.

მომდევნო ათწლეულის განმავლობაში ყველა დაინტერესებულმა მხარემ უნდა გაიღოს ძალისხმევა ზრდასრულთა განათლების ინფრასტრუქტურის შესაქმნელად, რომელიც ეკონომიკურ და სამუშაოსთან დაკავშირებულ კონტექსტს სცდება. განსაკუთრებით, უნდა განვითარდეს არაფორმალური განათლების პროგრამები, სამოქალაქო განათლებისა და პიროვნული განვითარების კურსები.<sup>12</sup>

ამდენად, მნიშვნელოვანია არაფორმალური სწავლების ინტეგრირება ეროვნულ სტრატეგიაში, რომელიც ასევე მოიცავს არაფორმალური სწავლების აღიარებას და სერტიფიცირებას იუნესკოს სახელმძღვანელო პრინციპების შესაბამისად. ეს ზრდასრულებს მისცემს არაფორმალური სწავლის გამოცდილებიდან აღიარებულ კვალიფიკაციამდე წინსვლის პერსპექტივას.



12. თვისებრივი კვლევა, ზრდასრულთა განათლება საქართველოში; 2021, DVV International

სტრატეგიამ უნდა მოიცვას ცნობიერების ამაღლების კომპონენტი ზრდასრულთა განათლების (ALE) ღირებულებაზე, რომელიც ხაზს გაუსვამს მის როლს სოციალურ ინკლუზიაში, დასაქმებისუნარიანობისა და აქტიური მოქალაქეობის ხელშეწყობაში. საზოგადოებრივი დამოკიდებულებების შეცვლა ზრდასრულთა განათლებისადმი შესაძლებელი იქნება წარმატებულ მაგალითებსა და კამპანიებზე (როგორცაა ევროკავშირის „სწავლა სიცოცხლისთვის“) დაყრდნობით.

აუცილებელია სისტემური კვლევისა და შეფასების მექანიზმის შექმნა, რომელიც დაეხმარება მტკიცებულებებზე დაფუძნებული ზრდასრულთა განათლების პოლიტიკის შემუშავებას. ALE-ს რეგულარული მონიტორინგისა და შეფასების დანერგვა, ევროკავშირის და OECD-ის ინდიკატორებთან შესაბამისობაში, უზრუნველყოფს მუდმივ ანალიზს მონაწილეობის, გენდერული თანასწორობის და უნარების შეძენაში პროგრესის კუთხით. შეფასების ჩარჩო უნდა შეესაბამებოდეს EUROSTAT-ის ზრდასრულთა განათლების სტატისტიკის სახელმძღვანელო პრინციპებს.

გარდა ამისა, რეკომენდებულია PIAAC ინიციატივაში (ზრდასრულთა კომპეტენციების საერთაშორისო შეფასება) მონაწილეობის მიღება სხვა OECD ქვეყნების გვერდით, რაც ხელს შეუწყობს შედარებითი ანალიზისა და საფუძვლიანი შეფასების შესაძლებლობებს. თუმცა, აუცილებელია PIAAC მონაცემების ფრთხილი ინტერპრეტაცია, რადგან ამ შეფასებამ შესაძლოა ზრდასრულთა განათლების ფართო რეალობის მხოლოდ შეზღუდული სურათი წარმოაჩინოს.

მნიშვნელოვანია, ზრდასრულთა განათლების პროგრამების შეფასების ჩარჩოში კეთილდღეობის (well-being) კომპონენტის ჩართვა. ბედნიერებაზე, ფსიქიკურ ჯანმრთელობასა და ცხოვრებით კმაყოფილებაზე ზემოქმედების კვლევები აჩვენებს ზრდასრულთა განათლების ფართო სოციალურ სარგებელს და მის შესაბამისობას ჰოლისტური განვითარების მიზნებთან. ქვეყნებში, სადაც ზრდასრულთა განათლებაში მაღალი მონაწილეობაა (მაგალითად, დანია და შვედეთი), ასევე მაღალია ბედნიერების ინდექსები, რაც პოტენციურ კავშირს მიანიშნებს.

## შემოთავაზებული პრიორიტეტული ქმედებები:

### ერთიანი საკანონმდებლო ჩარჩოს ჩამოყალიბება

- **ALE-ის კანონის შემუშავება:** შემუშავდეს კანონი ზრდასრულთა სწავლისა და განათლების შესახებ, რომელიც მკაფიოდ განსაზღვრავს ALE-ს, რომელიც შეესაბამება საერთაშორისო სტანდარტებს (როგორცაა ზრდასრულთა სწავლების ევროპული დღის წესრიგი და მარაკეშის მოქმედების ჩარჩო). კანონმა უნდა აღიაროს ALE, როგორც საზოგადოებრივი სიკეთე, რომელიც ემსახურება სოციალურ, პირად და ეკონომიკურ მიზნებს და მოიცავს მექანიზმებს მისი განხორციელებისა და დაფინანსებისთვის.

### თანმიმდევრული ტერმინოლოგიისა და ჩარჩოების განსაზღვა

- **საერთაშორისო სტანდარტებთან შესაბამისობა:** ALE-ს ტერმინოლოგია უნდა იყოს თანმიმდევრული და შესაბამისი UNESCO-სა და ევროკავშირის პოლიტიკის დოკუმენტებთან, რათა ხელი შეუწყოს ALE-ის ფართო გაგებას, რომელიც მოიცავს ზრდასრულთა სწავლის ყველა ფორმას – როგორც ფორმალურს, ასევე არაფორმალურს.
- **ALE-ის ფარგლების/მასშტაბის განსაზღვრა:** ყველა საგანმანათლებლო შესაძლებლობის გამოყენება, რომელიც ემსახურება დაწყებითი განათლების მიღმა მყოფი ზრდასრულებისთვის ძირითადი/საბაზისო უნარების პროგრამების, უწყვეტი სწავლების გზებისა და საზოგადოებაზე დაფუძნებული ინიციატივების შეთავაზებას.
- **ALE-ს მრავალფეროვანი ტიპების განვითარება:**
  - ფუნდამენტური უნარების პროგრამები: კომპენსატორული სწავლა ზრდასრულთათვის, რომლებსაც ესაჭიროებათ წიგნიერება, რაოდენობრივი და საბაზისო უნარები.
  - უწყვეტი პროფესიული განვითარება: ფოკუსირება პროფესიულ განვითარებაზე, კვალიფიკაციის ამაღლებასა და პროფესიულ გადამზადებაზე.
  - საზოგადოებრივი და ლიბერალური განათლება: პიროვნული განვითარებისა და მოქალაქეობრივი ჩართულობის ხელშეწყობა ლიბერალური განათლების პროგრამების მეშვეობით.

### ჰოლისტური პოლიტიკა და სტრატეგიული ხედვა ALE-სთვის

- **დაინტერესებული მხარეების ჩართულობა:** დაინტერესებული მხარეების, რესურსებისა და შესაძლებლობების ყოვლისმომცველი რუკის შედგენა, რათა შემუშავდეს ჰოლისტური ALE პოლიტიკა, რომელიც მხარს უჭერს ეკონომიკურ გაძლიერებას, სოციალურ ინკლუზიასა და პიროვნულ ზრდას.
- **ჰოლისტური ხედვის განსაზღვრა:** განსაზღვროს ALE-ის განვითარების ხედვა 2025-2030 წლების სტრატეგიის სახით, რომელიც პროფესიულ მომზადებასთან ერთად, მოიცავს აქტიური მოქალაქეობის, საზოგადოებრივი ჩართულობისა და პიროვნული ზრდის კომპონენტებს.
- **სწავლების მხარდაჭერა ცხოვრების ყველა ეტაპზე:** ხაზი გაესვას ALE-ს ხედვას, რომელიც აღიარებს მთელი ცხოვრების მანძილზე სწავლას, რაც ხელს უწყობს ზრდასრულებს საზოგადოების ცვლილებებთან ადაპტაციაში, მოქალაქეობრივ ცხოვრებაში მონაწილეობასა და საკუთარი კეთილდღეობის განვითარებაში.

## კვლევისა და შეფასების ნახალისება

- **ინვესტიცია კვლევაში:** კვლევების ხელშეწყობა მტკიცებულებებზე დაფუძნებული პოლიტიკის ხელშეწყობისა და ALE-ს რაქტიკის გასაუმჯობესებისთვის.
- **სისტემატური შეფასების განხორციელება:** ALE-ს პოლიტიკის მონიტორინგისა და შეფასების მექანიზმის შექმნა, ევროკავშირის კრიტერიუმების გამოყენებით (მონაწილეობის, გენდერული თანასწორობისა და სხვა მაჩვენებლებზე ეფექტური დაკვირვების უზრუნველსაყოფად).
- **საერთაშორისო ინიციატივებში ჩართულობა:** მონაწილეობა ისეთ ინიციატივებში, როგორცაა PIAAC, რათა ხელი შეეწყოს ბენჩმარკინგს და ანალიზს; მტკიცებულებების ბაზის გამდიდრებას პოლიტიკის შემუშავებისთვის, მათ შორის, ეროვნული კვლევებითა და მონაცემებით, რათა უფრო საფუძვლიანად გაანალიზდეს განხორციელებული ინტერვენციების შედეგები.

# მმართველობა

## როლები და პასუხისმგებლობები

მარაკეშის სამოქმედო ჩარჩოს რეკომენდაციების გათვალისწინებით, იმისათვის, რომ უზრუნველყოფილი იყოს საერთაშორისო მიდგომების შესაბამისად განვითარება, პოლიტიკის განხორციელების ინტეგრირებული მიდგომა და სისტემის ეფექტური ფუნქციონირება, საქართველომ უნდა დააკავშიროს ინკლუზიური, ინდივიდუალურ საჭიროებაზე ორიენტირებული მიდგომა სისტემურ ჩარჩოსთან.

მმართველობის ყველაზე შესაფერისი მოდელის გამოსავლენად, საჭიროა გაანალიზდეს არსებული ინსტიტუტები მათი როლების სირთულის გათვალისწინებით. უნდა შეფასდეს მათი შესაძლებლობები მრავალ დაინტერესებულ მხარეთა ჩართულობისთვის - საჯარო და კერძო პარტნიორობის ჩათვლით - და ასევე უნდა შეფასდეს მათი ეფექტურობა საერთაშორისო, ეროვნულ და რეგიონულ დონეზე.

სამი პოტენციური გადაწყვეტა შემოთავაზებული მმართველობისთვის:

1. **ცალკემდგომი ორგანოს** შექმნა, რომელიც იქნება ALE-ის ცენტრალური კოორდინაციის წერტილი.
2. **უნებათაშორისი ორგანოს** ჩამოყალიბება: კომიტეტი, რომელიც ჩამოყალიბებულია ყველა შესაბამისი ინსტიტუტის წარმომადგენლებისგან, რათა ზედამხედველობა გაუწიოს ALE-ს და უზრუნველყოს თანამშრომლობითი მმართველობა და შეთანხმებული პასუხისმგებლობა სექტორებს შორის.
3. **არსებული ინსტიტუტისთვის მანდატის მინიჭება:** როლისა და ფუნქციების გათვალისწინებით, შეირჩეს რელევანტური ორგანიზაცია, რომელიც განახორციელებს კოორდინაციას, რაც დაზოგავს რესურსებს თუმცა პოტენციურად შეზღუდავს ფარგლებს, თუ ინსტიტუტის მანდატი სრულად არ მოიცავს ALE-ს.

პირველი ვარიანტი გულისხმობს ახალი ინსტიტუტის შექმნას, რომელიც მოითხოვს მნიშვნელოვან ბიუჯეტს, რომლის დასაბუთება შეიძლება რთული იყოს, განსაკუთრებით უნარების სააგენტოსთან ფუნქციების პოტენციური გადაფარვის გათვალისწინებით. ALE-ის კოორდინაცია, უპირველეს ყოვლისა, ეხება პოლიტიკის განხორციელებას და არა ფორმულირებას, რაც შეუფერებელს ხდის ამ პასუხისმგებლობის რომელიმე სამინისტროსთვის გადაცემას.

რაც შეეხება უწყებათაშორისი კომიტეტის შექმნას, არც თუ ისე მრავლად გვხვდება მსგავსი კომიტეტების საქმიანობის წარმატებული მაგალითები. კომიტეტებს, როგორც წესი, არ აქვთ ქმედითი მანდატები და წევრთა ხშირი ცვლილებები ხელს უშლის მათ მდგრადობას, რაც უარყოფითად აისახება ეფექტიანობაზე.

მესამე სცენარში შესაძლოა განხილული იყოს უნარების სააგენტო, თუ მისი მანდატი გაფართოვდება და მოიცავს ზრდასრულთა სწავლებასაც. ამ შემთხვევაში ის შეიძლება გახდეს ALE-ს კოორდინაციის ორგანო იმ დათქმით, რომ არ დავინროვდება ზრდასრულთა განათლების ჰოლისტური კონცეფცია და პროფესიულ მომზადებასთან ერთად, გაითვალისწინებს უფრო ფართო საგანმანათლებლო მიზნებს, როგორებიცაა მოქალაქეობრივი ჩართულობა, პიროვნული განვითარება და სოციალური ინკლუზია. ამგვარი მოდელი გვხვდება ხორვატიაში (პროფესიული უნარებისა და ზრდასრულთა განათლების სააგენტო)

მმართველობის მოდელი	უპირატესობები	ნაკლოვანებები
ახალი დაწესებულების შექმნა და მისი განსაზღვრა ALE-ს საკოორდინაციო ორგანოდ	ერთი ფანჯრის პრინციპი ALE-ს ყველა დაინტერესებული მხარისთვის  მაღალი მდგრადობა	თუ არ იქნება მთავრობასთან დაკავშირებული, გამოწვევა იქნება სახელმწიფო ინსტიტუტების ჩართვა  გარკვეული ფუნქციების დუბლირება უნარების სააგენტოსთან  მაღალი დანახარჯები
უწყებათაშორისი ორგანოს, ALE-ს საკოორდინაციო კომიტეტის შექმნა	ყველა დაინტერესებული მხარე თანაბრად იღებს გადაწყვეტილებებს.  მულტიპეტორული გადაწყვეტილების მიღება.  დაბალი დანახარჯები	დაბალი მდგრადობა.  ქმედუნარიანობის ნაკლებობა/ ოპერაციონალიზაციის შესაძლებლობების არარსებობა.
საკოორდინაციო ორგანოდ უნარების სააგენტოს შერჩევა	მაღალი მდგრადობა  ოპერაციონალიზაციის მაღალი შესაძლებლობები  დაბალი დანახარჯები  მულტიპეტორული გადაწყვეტილების მიღება  სინერჯია უნარების ქვესისტემებს შორის	კერძო სექტორის ინტერესების პოტენციური პრიორიტეტიზაცია, რამაც შეიძლება შეზღუდოს ALE-ს ხელმისაწვდომობა და ინკლუზიურობა.  ALE-ს ჰოლისტური კონცეფციის პროფესიული უნარებით დავინროების რისკი

## კოორდინაციის მოდალობები

საჭიროა ALE-ს მმართველობაში მუნიციპალიტეტების როლისა და შესაძლებლობების გაძლიერება, რაც იქნება ზრდასრულთა განათლების რეფორმის წარმატების ერთ-ერთი მთავარი ფაქტორი. ეს მიდგომა შეესაბამება ევროპულ პრაქტიკებს, სადაც ადგილობრივი ხელისუფლებები მნიშვნელოვან როლს ასრულებენ ზრდასრულთა განათლების ფორმირების პროცესში, რომელიც ეფუძნება ადგილობრივ საჭიროებებს.

დეცენტრალიზაციის რეფორმის ეროვნული პოლიტიკის ჩარჩო ეყრდნობა დეცენტრალიზაციის სტრატეგიას (2022-2025) და მის სამოქმედო გეგმას (2024-2025), რომელიც საქართველოს მთავრობამ დაამტკიცა 2024 წლის ივნისში #186 დადგენილებით. სტრატეგია მიზნად ისახავს თვითმმართველი ერთეულების საქმიანობის ეფექტიანობის გაუმჯობესებას, ასევე რამდენიმე სფეროში დელეგირებული ფუნქციების მოცულობის გაზრდას, სუბსიდარობის პრინციპის შესაბამისად (რაც გულისხმობს შესაბამისი ფუნქციების და რესურსების დელეგირებას ცენტრალური ხელისუფლებისგან). სამოქმედო გეგმაში განათლება აღიარებულია, როგორც პოტენციური სფერო დელეგირებისთვის, თუმცა კონკრეტულად არ არის აღნიშნული, თუ რა მიმართულებებს მოიცავს განათლების სფერო. ეს წარმოადგენს მნიშვნელოვან შესაძლებლობას ALE-ს აღიარებისათვის (როგორც დელეგირების საგანი) და მის ჩართულობას პილოტურ ინიციატივებში.

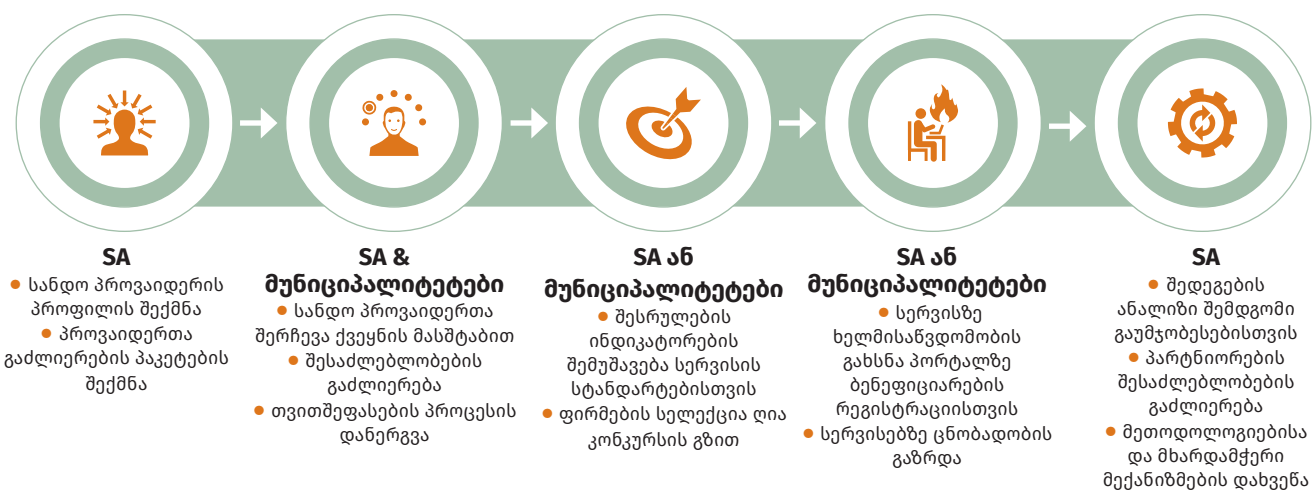
გარდა ამისა, მნიშვნელოვანია სამართლებრივი ჩარჩოს განახლება და ALE-ის დაფინანსებისა და მხარდაჭერის ფუნქციების თვითმმართველი ორგანოების ექსკლუზიურ ფუნქციებად განსაზღვრა. ALE პოლიტიკის ფორმირება და ხარისხის გაუმჯობესება შესაძლოა დარჩეს ცენტრალური ხელისუფლების კომპეტენციაში.

ALE მოითხოვს ფართო, მრავალმხრივ და მრავალდონიან კოორდინაციას. წარმოდგენილი ხედვით, უნარების სააგენტო კოორდინაციას გაუწევს, როგორც ფორმალური, ასევე არაფორმალური ALE პროგრამებს; შეაგროვებს და გააანალიზებს მონაცემებს, მოამზადებს ეროვნულ ანგარიშებს და მონაწილეობას მიიღებს საერთაშორისო დისკუსიებში ALE-ს საკითხებზე. გარდა ამისა, უნარების სააგენტო ითანამშრომლებს არასამთავრობო და კერძო დაინტერესებულ მხარეებთან, რათა გაზარდოს ALE-ის პროგრამების ხარისხი, ეფექტურობა და მონაწილეობის/ჩართულობის დონე. პარალელურად, მუნიციპალიტეტები გამოავლენენ ადგილობრივი განვითარების საჭიროებებს, დაგეგმავენ ბიუჯეტს და უზრუნველყოფენ მოქნილ მომსახურებას. ამ მიდგომას შეიძლება ეწოდოს კოოპერაციული/თანამშრომლობითი მრავალდონიანი ALE უზრუნველყოფის მოდელი, რომელიც შეიძლება შემუშავდეს შემდეგი ნაბიჯებით:

- მინიმალური მოთხოვნების შემუშავება - უნარების სააგენტო (SA), დაინტერესებულ მხარეებთან თანამშრომლობით, ჩამოაყალიბებს მინიმალურ მოთხოვნებსა და პროფილს ზრდასრულთა არაფორმალური სასწავლო დაწესებულებებისთვის. ეს ჩარჩო დაეფუძნება საუკეთესო საერთაშორისო პრაქტიკებს, ქვეყნის სოციალურ-კულტურული და ეკონომიკური კონტექსტის გათვალისწინებით. გარდა ამისა, უნარების სააგენტო შეიმუშავებს თვითშეფასების ინსტრუმენტებს, შესაძლებლობების განვითარების პროგრამებს და სასწავლო პაკეტებს, რომლებიც მორგებული იქნება პროვაიდერებსა და ALE პარტნიორებზე.
- პროვაიდერთა შერჩევის კოორდინაცია - შემდეგ ეტაპზე SA, მუნიციპალიტეტებთან კოორდინაციით, განახორციელებს მიმწოდებლების შერჩევას დადგენილი სტანდარტული პროფილე-

ბის გამოყენებით. სანდო პროვაიდერის სტატუსზე განაცხადების წარსადგენად მოწვეულები იქნებიან საერთაშორისო, ეროვნულ და ადგილობრივ დონეზე მოქმედი ორგანიზაციები, რაც მათ შესაძლებლობას მისცემს მიიღონ ფინანსური მხარდაჭერა SA-დან ან მუნიციპალიტეტებისგან.

- უნარების სააგენტო განავითარებს ასევე შესაძლებლობების გაძლიერების პროგრამებს ყველა პროვაიდერისთვის, საჭიროებისამებრ, მათ შორის თვითშეფასებისა და ხარისხის უზრუნველყოფის სხვა საკითხებში. ამ პროცესში, უმნიშვნელოვანესი იქნება DVV International-ის როლი, რომელიც 20 წელზე მეტი ხნის განმავლობაში ახორციელებს ALE-ს მხარდაჭერას საქართველოში, ასევე - საქართველოს ზრდასრული განათლების ქსელის (GAEN) კონტრიბუცია.
- სახელმწიფო ბიუჯეტიდან დაფინანსებული სერვისების პროფილირება - მთავრობის მიერ დაფინანსებული ყველა სერვისი, მათ შორის არაფორმალური ტრენინგი, ძირითადი კომპეტენციების განვითარება, სოციალური ინტეგრაციის პროექტები და ა.შ. იქნება წინასწარ განსაზღვრული/სტანდარტიზებული ALE-ს საერთაშორისო ჩარჩოების მიხედვით (Curriculum GlobALE და სხვ.) და დაწესებულებებს შეეძლება იხელმძღვანელონ დეტალური ინსტრუქციებით. ეფექტური დაფინანსების უზრუნველსაყოფად, დაინერგება კრიტერიუმები და შესაბამისი ინდიკატორები ხარისხის შესაფასებლად.
- კონკურსები ე.წ. “ღია ქოლები” პროვაიდერებისთვის - ზრდასრულთა სწავლების პროგრამების განხორციელების მიზნით დაფინანსების გაცემაზე კონკურსები შეიძლება გამოცხადდეს უნარების სააგენტოს, დასაქმების სახელმწიფო სააგენტოს, მუნიციპალიტეტებისა და სხვა სამთავრობო ინსტიტუტების მიერ. ეს კონკურსები ყურადღებას გაამახვილებს არა მხოლოდ მომსახურების ხარისხზე, არამედ სხვადასხვა საჭიროების მქონე მოქალაქეების ჩართვასა და ინტეგრაციაზე.
- ხელშეწყობა და უწყვეტი სწავლის კულტურის განვითარება - მოკლევადიან პერსპექტივაში SA მიზნად დაისახავს ALE-ის პოპულარიზაციას და ზრდასრულთა წახალისებას კურსებზე დასასწრებად. გრძელვადიან პერსპექტივაში აუცილებელია კულტურული და დამოკიდებულებების ცვლილებებზე მიმართული კამპანიები ALE-ის ღირებულების აღიარებისთვის.
- ანალიზი და მუდმივი გაუმჯობესება - SA-ს კვლევის გუნდი გაანალიზებს ყველა შეგროვებულ ინფორმაციას, რათა გამოავლინოს ხარვეზები და განსაზღვროს გაუმჯობესების სფეროები ALE-ში ჩართულ სერვისებსა და ინსტიტუტებში. ეს მუდმივი შეფასება ხელს შეუწყობს ზრდასრულთა სწავლების ინიციატივების საერთო ხარისხისა და ეფექტურობის გაზრდას.



## ზრდასრულთა განათლების დაფინანსების სტრატეგიები

ადეკვატური ფინანსური რესურსების გამოყოფა არის მთავარი ფაქტორი ნებისმიერი რეფორმის წარმატებისთვის, განსაკუთრებით კი ALE-ისთვის, რომელიც მრავალდონიან მმართველობასა და კოორდინაციას მოითხოვს. UNESCO-სა და OECD-ს სტანდარტებთან შესაბამისობაში, საქართველო უნდა ცდილობდეს სპეციალური ბიუჯეტის შექმნას ALE-ისთვის, რომელიც მინიმუმ 0.5%-ს გამოყოფს მშპ-დან ზრდასრულთა სწავლებისათვის. ეს ინვესტიცია გააუმჯობესებს პროგრამებზე ხელმისაწვდომობას, განსაკუთრებით სოფლებში, და დააფინანსებს სიცოცხლის განმავლობაში სწავლის შესაძლებლობებს მოწყვლადი ჯგუფებისთვის.

ზრდასრულთა როგორც ფორმალური, ისე არაფორმალური სწავლების შეუფერხებლად წარმართვისთვის, ასევე ALE-ს სწრაფად განვითარებადი ეკოსისტემის შექმნისთვის, აუცილებელია ბიუჯეტირების მატრიცული ტიპის სისტემის დანერგვა ფინანსთა სამინისტროსთან თანამშრომლობით. ეს სისტემა ხელს შეუწყობს ბიუჯეტის პასუხისმგებლიანად განაწილებას, ანგარიშვალდებულებასა და ეფექტურობას. ALE-ს უზრუნველყოფაზე პასუხისმგებელი თითოეული სამინისტრო მოამზადებს საბიუჯეტო პროგრამებს, რომლებიც განსაზღვრავს ALE-სთვის გამოყოფილ თანხებს. თუმცა, მიუხედავად მრავალი ფაქტორისა და პროგრამისა, ბიუჯეტის ძირითადი კოდი იქნება ერთიანი და მიგნებადი თითოეული უწყების ბიუჯეტის გასწვრივ.

დაფინანსებისა და კოორდინაციის მოდელი მიზნად ისახავს ზრდასრულთა განათლებისა და სწავლების (ALE) დემოკრატიზაციას. ნაცვლად იმისა, რომ შეიქმნას ახალი სახელმწიფო მიმწოდებლების ქსელი, ეს მიდგომა ფოკუსირებულია სხვადასხვა არსებული ინსტიტუტების რესურსების გამოყენებასა და განვითარებაზე. მოცემულ ეტაპზე, ბევრი ასეთი ორგანიზაცია არ არის მთავრობის მიერ მხარდაჭერილი, მათ შორის საზოგადოებრივი ორგანიზაციები, რომლებიც მნიშვნელოვან ადამიანურ რესურსებსა და ექსპერტიზას ფლობენ ადგილობრივი სოციალური პრობლემების გადაჭრისთვის. ქალაქებში ბევრი არაფორმალური ტრენინგ-ცენტრი სთავაზობს მაღალი ხარისხის განათლების და პიროვნული განვითარების პროგრამებს, მაგრამ მათ ხშირად არ აქვთ წვდომა სახელმწიფო დაფინანსებაზე, რის შედეგადაც კურსებით სარგებლობა ზრდასრულთა მხოლოდ შეზღუდულ რაოდენობას შეუძლია. შემოთავაზებული მოდელი კი, როგორც განათლებისა და ტრენინგის, ასევე საზოგადოებრივ ორგანიზაციებს აძლევს შესაძლებლობას, რომ მიიღონ სახელმწიფო თანხები და გამოიყენონ ადგილობრივი პრობლემების გადაჭრისათვის. ამ მოდელის რისკები ძირითადად ეხება კოორდინაციის სირთულეებს, დელეგირებულ პასუხისმგებლობას, არაერთგვაროვან პრიორიტეტიზაციას უწყებებში, ფუნქციების შესაძლო გადაფარვებსა და ადმინისტრაციული საჭიროებების გაზრდას.

როგორც ალტერნატივა, ასევე შეიძლება განხილული იყოს ცენტრალიზებული ფონდის შექმნის მოდელი: ამ მიდგომით განისაზღვრება ცენტრალური ALE ფონდი, რომელსაც უნდა მართავდეს ფინანსთა სამინისტრო, რომელიც გაანაწილებს თანხებს პროექტების მიხედვით, რასაც ყველა სამინისტრო ან სააგენტო სთავაზობს ALE-ს აქტივობების კუთხით. ეს მოდელი მიმდინარე საჭიროებებზე სწრაფად რეაგირების საშუალებას იძლევა, რადგან ფონდები შეიძლება განიკარგოს, როგორც წლიურად, ასევე საშუალოვადან პერიოდში, ALE პოლიტიკის საფუძველზე. თითოეული სამინისტრო კვლავ პასუხისმგებელი იქნება ALE აქტივობების განსაზღვრაზე, მაგრამ დაფინანსება დამტკიცდება და განაწილდება ცენტრალიზებულად, რათა უზრუნველყოფილი იყოს ერთიანი ფინანსური ზედამხედველობა და ქვეყნის ეროვნული მიზნებთან შესაბამისობა.

მთავარი გამოწვევები, რომელიც შეიძლება წარმოიშვას, არის: ადგილობრივ საჭიროებებზე შეზღუდული რეაგირება, პოტენციური ბიუროკრატიული ბარიერები და პოლიტიკური გავლენისადმი სისტემის მიდრეკილება.

ძალიან მნიშვნელოვანია, რომ დაფინანსების მოდელი იყოს ინდივიდუალურ საჭიროებებზე ცენტრირებული, რათა ზრდასრულებს შესაძლებლობა ჰქონდეთ, პროგრამები და პროვაიდერები შეარჩიონ პირადი ინტერესის მიხედვით. ეფექტური კავშირებისა და მომსახურების მიწოდების უზრუნველსაყოფად აუცილებელია ტექნოლოგიური ინსტრუმენტების ამოქმედება და ელექტრონული პლატფორმის შექმნა სისტემის ყველა კომპონენტის მხარდასაჭერად (მათ შორის, რეკლამირება, რეგისტრაცია, შერჩევა და დაფინანსება).

კურსები შეიძლება განსხვავდებოდეს პრიორიტეტულობის სტატუსით, სხვადასხვა სახელმწიფო ინსტიტუტის დაფინანსების პრიორიტეტების მიხედვით. სისტემა უნდა იყოს საკმარისად მოქნილი, რათა უზრუნველყოს თანადაფინანსების შესაძლებლობები, მოიცავდეს როგორც თვითდაფინანსებას, ასევე დონორი ორგანიზაციების ან კერძო სექტორის სპონსორების მხარდაჭერას. გარდა ამისა, შეიძლება დაინერგოს დეპოზიტის სისტემა, რათა ხელი შეუშალოს მოტივაციის გარეშე უფასო სერვისებზე რეგისტრაციას მათ არასრულფასოვან მიღებას. საქართველოს პროფესიული პროფესიული განათლების სექტორში სწავლის ადრეული მიტოვების 26%-იანი მაჩვენებლის<sup>13</sup> გათვალისწინებით, ამ საკითხის მოგვარება გადამწყვეტია ALE-სთვისაც. დეპოზიტის სისტემა შეიძლება არ იყოს შესაფერისი ახალგაზრდა სტუდენტებისთვის, თუმცა მას შეუძლია დაეხმაროს მოტივირებული ზრდასრულების შერჩევას, რაც უზრუნველყოფს კურსის დასრულების უფრო მაღალ ალბათობას. ამასთან ეს მიდგომა უნდა იქნას გამოყენებული გონივრულად, დაუცველი თემების საჭიროებების გათვალისწინებით, რათა საფრთხე არ შეექმნას სწავლის ხელმისაწვდომობას. ამ მიდგომის შემთხვევაში, ფინანსური ტვირთი გადადის ინდივიდებზე, რაც აჩენს სასწავლო პროგრამებზე მიმზიდველობის დაკარგვის რისკს, განსაკუთრებით იმ სექტორებში, სადაც დამსაქმებლები ნაკლებად უჭერენ მხარს მთელი ცხოვრების მანძილზე სწავლას. და ბოლოს, ამ მოდელმა შეიძლება უნებლიედ ALE ძალისხმევა მიმართოს სპეციფიკურ დარგობრივ უნარებზე, რადგან ინდივიდები და დამსაქმებლები როგორც წესი პრიორიტეტს ანიჭებენ სამუშაოსთან დაკავშირებულ ტრენინგს და ყურადღების მიღმა რჩება უფრო ფართო საგანმანათლებლო მიზნები.

დაფინანსების მექანიზმი უნდა ითვალისწინებდეს სწავლების პირდაპირ და არაპირდაპირ ხარჯებს. ხარჯების გაანგარიშება შეიძლება ეფუძნებოდეს სწავლების ინდივიდუალურ (ე.წ. per capita დაფინანსება) ან ჯგუფურ ხარჯებს, რაც უნდა განისაზღვროს თითოეული პროგრამის ან სერვისის ოპტიმალური გაანგარიშების პრინციპით. საბოლოო ჯამში, ხარჯების გაანგარიშების მოდელი და დაფინანსების მექანიზმი ხელს უნდა უწყობდეს ხარისხის უზრუნველყოფას, მოქნილობას და კონკრეტული საჭიროებების მქონე ზრდასრულების სრულფასოვან ჩართვას პროგრამებში.

### **დაინტერესებული მხარეების ჩართულობა**

ზრდასრულთა სწავლებაში დაინტერესებული მხარეების ჩართვა აუცილებელია ყოველისმომცველი და ინკლუზიური საგანმანათლებლო ჩარჩოს შესაქმნელად, რომელიც აკმაყოფილებს ზრდასრულთა სწავლის მრავალფეროვან საჭიროებებს. დაინტერესებული მხარეების ეფექტური ჩართულობა აერთიანებს სამთავრობო უწყებებს, საგანმანათლებლო დაწესებულებებს, დამსაქმებლებს, სამოქალაქო საზოგადოების ორგანიზაციებს და თავად ზრდასრულებს/სფეროს ბენეფიციარებს,

13. ანალიტიკური ანგარიში უნარების სექტორის შესახებ; პროფესიული უნარების სააგეტო, 2023.

რაც უზრუნველყოფს ALE პროგრამების დაგეგმვაში, განხორციელებასა და შეფასებაში ყველა პერსპექტივის გათვალისწინებას. ეს კოლაბორაციული მიდგომა ქმნის საერთო და გაზიარებულ პასუხისმგებლობას დაინტერესებულ მხარეებს შორის და ეხმარება ALE-ს შესაბამისობაში მოყვანას შრომის ბაზრის მოთხოვნებთან, სოციალური ინკლუზიის მიზნებთან და მთელი ცხოვრების განმავლობაში სწავლის პრინციპებთან.

პოლიტიკის თანმიმდევრულობის უზრუნველსაყოფად, ეროვნულ დონეზე საკოორდინაციო ინსტრუმენტად შესაძლოა გამოყენებული იყოს უნარების სააგენტოს სამეთვალყურეო საბჭო, რომლის შემადგენლობაშიც არიან დარგობრივი სამინისტროებისა და ბიზნეს-ასოციაციების წარმომადგენლები. თუმცა, საჭიროა კოორდინაციის მრავალდონიანი მექანიზმების განსაზღვრა, განსაკუთრებით დამსაქმებლების ეფექტური ჩართვისთვის.

მეზო დონეზე, საჭიროა უნარების სააგენტოს მჭიდრო კოორდინაცია დასაქმების მხარდაჭერის სახელმწიფო სააგენტოსთან (SESA) და სხვა უწყებებთან, რომლებიც ორიენტირებულნი არიან სოციალურ პოლიტიკაზე, რათა ხელი შეუწყონ ზრდასრულთა განათლებაში დამატებითი საჭიროებების მქონე ჯგუფების ჩართვაზე, ინტეგრაციასა და მხარდაჭერაზე. ეს მოიცავს სახელმწიფო კეთილდღეობის პოლიტიკის კომპონენტებს, როგორცაა სოციალური დაცვა, დასაქმების მხარდაჭერა, სახელმწიფო ენის სწავლება სხვადასხვა ეთნიკური ჯგუფებისათვის, იძულებით გადაადგილებულ პირთა (დევილთა) და მიგრანტთა დახმარება. დიდი აქცენტი უნდა გაკეთდეს ქალებისა და ხანგრძლივი ვადით შრომის ბაზარს მოწყვეტილი პირების ეკონომიკურ გააქტიურებაზე.

დარგობრივ დონეზე, უნარების სააგენტომ მჭიდროდ უნდა ითანამშრომლოს დარგობრივი უნარების ორგანიზაციებთან, სახელმწიფო სექტორულ სააგენტოებთან და ეკონომიკისა და მდგრადი განვითარების სამინისტროს შრომის ბაზრის საინფორმაციო სისტემასთან (LMIS). ეს თანამშრომლობა უზრუნველყოფს მონაცემთა ხელმისაწვდომობას და სექტორის საჭიროებებისა და დინამიკის ანალიზს, რაც შესაძლებელს გახდის ამ ინფორმაციის ეფექტურ გამოყენებას უნარების განვითარების, ALE-ში სათანადო დაგეგმვისა და მიწოდებისთვის. დარგობრივი უნარების ორგანიზაციებთან თანამშრომლობა ასევე შექმნის გრძელვადიანი ინიციატივებისა და მიზნობრივი პროექტების განხორციელების შესაძლებლობებს.

რეგიონულ და მუნიციპალურ დონეზე, ადგილობრივი მმართველობისთვის სასიცოცხლოდ მნიშვნელოვანია პოლიტიკის შემუშავების თანამონაწილეობითი კულტურის ჩამოყალიბება. უნდა არსებობდეს საზოგადოების გამონწევების იდენტიფიცირების ვალდებულება და ყველა დაინტერესებული მხარის ერთობლივი მისწრაფება ამ საკითხების გადასაჭრელად. აუცილებელია, არასამთავრობო ორგანიზაციებისა და ბიზნესების მონაწილეობა. ადგილობრივი მმართველობა და სათემო ორგანიზაციები ასევე მნიშვნელოვან როლს ასრულებენ ALE პროვაიდერებსა და ბიზნესებს შორის შუამავლობაში. გარდა ამისა, ALE-ს ფართოდ გავრცელება ხელს შეუწყობს დემოკრატიული და ეფექტური ადგილობრივი მმართველობის კულტურის განვითარებას გრძელვადიან პერსპექტივაში.

## შემოთავაზებული პრიორიტეტული ქმედებები

### ახალი მმართველობის სისტემის ჩამოყალიბება

- **საკოორდინაციო ორგანოს იდენტიფიცირება** - ახალი საკანონმდებლო ბაზის მიხედვით, უნარების სააგენტოს, როგორც ძირითადი საკოორდინაციო ორგანოს განსაზღვრა და მისი მანდატის გაფართოება.
- **ბიუჯეტისა და რესურსების ალოკაცია** - უნარების სააგენტოში სპეციალური სტრუქტურული ერთეულის შექმნა ALE-ს კოორდინაციისთვის, დაფინანსების მეთოდოლოგიისა და შესაძლებლობების განვითარების პროგრამების შემუშავებისთვის.

### მრავალდონიანი მმართველობა

- **საკანონმდებლო ბაზის შეცვლა** - იმისათვის, რომ ადგილობრივმა ხელისუფლებამ მონაწილეობა მიიღოს ALE-ს კოორდინაციისა და მინორების სისტემაში, საჭიროა მისთვის ფუნქციების დელეგირება სუბსიდიარობის პრინციპით, ასევე მხარდაჭერა ექსკლუზიური ფუნქციების განხორციელებისთვის.
- **ადგილობრივი მმართველობის გაძლიერება** - ALE პროვაიდერების შერჩევის თანამშრომლობითი მოდელის დანერგვა უნარების სააგენტოსთან კოორდინირებულად და ფინანსური რესურსების გამოყოფა მრავალმხრივი პროგრამის შეთავაზებისთვის.

### მდგრადი ფინანსური მოდელის შემუშავება

- **დაფინანსების მოდელის შემუშავება** - ადეკვატური ფინანსური რესურსების გამოყოფა ALE პოლიტიკისა და პროგრამების განსახორციელებლად, საჯარო, კერძო და საერთაშორისო მხარდაჭერის გამოყენებით.
- **მრავალმხრივი დაფინანსების სტრატეგია** - ყოვლისმომცველი დაფინანსების მოდელის შექმნა, რომელიც გამოიყენებს სახელმწიფო, კერძო და საერთაშორისო წყაროების შენატანებს, თანადაფინანსების მიდგომებს, რომლებიც გამოიყენება ევროკავშირის წევრ ქვეყნებში. დაფინანსების ინოვაციური მექანიზმების განსაზღვრა, რათა შემცირდეს დამოკიდებულება ცალკეულ წყაროებზე, რაც უზრუნველყოფს ზრდასრულთა განათლების პროგრამების გრძელვადიან მდგრადობას.
- **მატრიცული ტიპის სახელმწიფო დაფინანსება** - ბიუჯეტის ერთიანი ხაზის მოდელის დანერგვა, რომელიც ერთი საბიუჯეტო ხაზიდან ანაწილებს სახელმწიფო ბიუჯეტიდან ყველა რელევანტურ უწყებაზე ALE-სთან დაკავშირებულ დაფინანსებას.
- **მოქნილი და ბენეფიციარზე ორიენტირებული დაფინანსების მიდგომა** - ბიუჯეტის განაწილება ბენეფიციარის საჭიროებების გათვალისწინებით, გარდა სახელმწიფო ეკონომიკური და სოციალური პოლიტიკის პრიორიტეტებისა, ადვილად ადმინისტრირებადი გზით, ერთ სულ მოსახლეზე ღირებულების გაანგარიშებით, ასევე თანადაფინანსებით, დეპოზიტით.

### პარტნიორობის გაძლიერება

- **მრავალდონიანი პარტნიორობის დამყარება** - ეროვნულ დონეზე უნარების სააგენტოს სამეთვალყურეო საბჭოს, როგორც პარტნიორობის პლატფორმის გამოყენება. მდგრადი დარგობრივი პარტნიორობის მექანიზმების ჩამოყალიბება.

- **პარტნიორობის გაღრმავება მუნიციპალურ დონეზე** - ადგილობრივი ხელისუფლების კოორდინაციის პირობებში მონაწილეობითი დაგეგმვისა და გადაწყვეტილების მიღების კულტურის წახალისება, ბიზნესისა და ადგილობრივი სათემო ორგანიზაციების ჩართულობით.
- **ანგარიშვალდებულების მექანიზმები** - ALE სტრატეგიის ფარგლებში კონკრეტული, გაზომვადი მიზნებისა და პასუხისმგებლობების განსაზღვრა, პროგრესის შეფასებისა და ანგარიშვალდებულების სისტემის ჩამოყალიბებისთვის. ეს შეიძლება მოიცავდეს პროგრესის რეგულარულ შეფასებას და ამ პროცესში დაინტერესებული მხარეების ჩართვას.
- **საგრანტო სქემები და პარტნიორობა:** დაფინანსების მექანიზმების შემუშავება, რომელიც საშუალებას მისცემს არასამთავრობო ორგანიზაციებს თავიანთი ინიციატივები დააკავშირონ ზრდასრულთა სწავლების ეროვნულ მიზნებთან.

## ზრდასრულთა განათლების მინოდება და ხარისხი

### ზრდასრულთა განათლების მინოდება

ALE-ს აქვს დიდი პოტენციალი, მხარი დაუჭიროს ინდივიდებსა და საზოგადოებებს თანამედროვე სამყაროში არსებული მრავალი გამოწვევის გადაჭრაში, როგორცაა დემოგრაფიული პრობლემები, მათ შორის დაბერება, შრომის ბაზრის ტრანსფორმაცია, დიגיტალიზაცია, გლობალური მოქალაქეობა და კლიმატის ცვლილება.

ზრდასრულთა საგანმანათლებლო პროგრამების მინოდების გაზრდა საკვანძო ამოცანაა მონაწილეობის მაჩვენებლების დინამიური ზრდის მისაღწევად. მინოდების დინამიური ზრდის სტრატეგია უნდა ითვალისწინებდეს ზრდასრულთა სწავლის ეკონომიკურ, სოციალურ და ინდივიდუალურ ასპექტებს და ფოკუსირებული იყოს ხელმისაწვდომობის პრინციპზე დაფუძნებულ სისტემურ მიდგომაზე და მის წინაშე არსებული გამოწვევების გადაჭრაზე მოქნილი, ინოვაციური გზებით.

უნდა გაფართოვდეს ზრდასრულთა განათლების ცენტრების/ზრდასრულთა განათლების პროგრამების პროვაიდერების ქსელი, რათა უზრუნველყოფილი იყოს უკეთესი რეგიონული დაფარვა. პროვაიდერებს უნდა მიეცეს მეტი ავტონომია პროგრამების შემუშავებასა და განხორციელებაში, რათა მოქნილი გზებით უპასუხონ ადგილობრივ საჭიროებებს. შერჩეული პროვაიდერების უზრუნველყოფა ადეკვატური დაფინანსებით, პერსონალის შესაძლებლობების გაძლიერებით და მოქნილი ოპერირების მოდელებით, საშუალებას მისცემს მათ შეასრულონ გადამწყვეტი როლი ზრდასრულთა ინკლუზიური სწავლების ხელშეწყობაში.

არაფორმალური განათლების სექტორის პოტენციალის შესწავლა და მისი სათანადო გამოყენება არის გასაღები ზრდასრულთა განათლების მინოდების მასშტაბის გაზრდისთვის. არაფორმალური სწავლის შესაძლებლობები უნდა გაფართოვდეს და მოხდეს მისი ინსტიტუციონალიზაცია საუკეთესო საერთაშორისო პრაქტიკების გათვალისწინებით, რაც გაზრდის არაფორმალური განათლების სანდოობას და გავლენას და ხელს შეუწყობს ევროკავშირის სტანდარტებთან შესაბამისობაში მოყვანას.

უნდა გაიზარდოს კერძო სექტორის როლი და ჩართულობა ზრდასრულთა განათლებაში. მნიშვნელოვანია სამუშაოზე დაფუძნებული სწავლების წახალისება სხვადასხვა მოქნილი მექანიზმების მეშვეობით. ამჟამად არსებობს გარკვეული მექანიზმები კერძო სექტორისა და დარგობრივი ორგანიზაციების ფორმალური განათლების უზრუნველყოფაში ჩართვისთვის, მაგრამ მნიშვნელოვანია, რომ ჰოლისტური სტრატეგია ითვალისწინებდეს დამსაქმებელთა ჩართულობას არაფორმალურ განათლებაში და ამისათვის შეიქმნას ხელშემწყობი მექანიზმები. ამ მიდგომამ შეიძლება მნიშვნელოვნად გაზარდოს მცირე და საშუალო საწარმოების (SMEs) ტრენინგის შესაძლებლობები. ხელშემწყობი მექანიზმები შეიძლება მოიცავდეს დამსაქმებელთა სწავლების ქარტიის შემოღებას, რომელსაც ხელს მოაწერენ დამსაქმებლები და გამოხატავენ ნებას, რომ ყოველწლიური ინვესტიციები განახორციელონ თანამშრომელთა ტრენინგში. ეს ინიციატივა, რომელიც გამოიყენება გაერთიანებული სამეფოს Skills Pledge-ში, შეიძლება გაერთიანდეს საჯარო აღიარების პროგრამებთან და ჯილდოებთან, რაც ხელს უწყობს უწყვეტი სწავლის კულტურის განვითარებას კერძო სექტორში. ასევე, საერთაშორისო პრაქტიკაზე დაყრდნობით, შეიძლება შეიქმნას ეროვნული ფონდი სამუშაო ძალის განვითარებისთვის, სადაც კომპანიები თავიანთი ხელფასის მცირე პროცენტს შეიტანენ (ფრანგული 'taxe d'apprentissage' მოდელის მსგავსად), რომელიც გამოყენებული იქნება ტრენინგის დასაფინანსებლად. ამან შეიძლება შექმნას მდგრადი ფინანსური ბაზა ზრდასრულთა განათლებისთვის და შეამციროს გარე დონორებზე დამოკიდებულება.

აუცილებელია ინკლუზიური მიდგომების გამოყენება, რომ თავიდან იყოს აცილებული პოტენციური ხარვეზები. კერძოდ, არსებობს რისკი, რომ კერძო სექტორის როლის გააქტიურებით ფოკუსირება მოხდება მოკლევადიან, უნარებზე დაფუძნებულ ტრენინგზე, რომელიც პირველ რიგში შეესაბამება ბიზნესის უშუალო საჭიროებებს, რაც პოტენციურად დაჩრდილავს ALE-ს უფრო ფართო მიზნებს, როგორცაა სამოქალაქო ჩართულობა, პიროვნული განვითარება და სოციალური ინკლუზია. დაბალანსებული მიდგომის შესანარჩუნებლად, ჰოლისტურმა სტრატეგიამ უნდა უზრუნველყოს, რომ დამსაქმებლის ჩართულობა არაფორმალურ განათლებაში მხარს უჭერდეს ALE-ს ჰოლისტურ დღის წესრიგს, რომელიც მოიცავს პიროვნულ და სოციალურ ზრდის მიზნებსაც და არა მხოლოდ სამუშაოზე დაფუძნებულ უნარებს.

ზრდასრულთა სწავლებაში უნდა წახალისდეს არასამთავრობო ორგანიზაციებისა და სამოქალაქო საზოგადოების ჩართულობა, რათა გაფართოვდეს ALE შეთავაზებები საგრანტო სქემებისა და პარტნიორობის მოდელებით, რომლებიც შეესაბამება მათ საქმიანობას ზრდასრულთა სწავლების ეროვნულ მიზნებთან. ეს გაზრდის არაფორმალური განათლების ხელმისაწვდომობას, განსაკუთრებით მიზნობრივი ჯგუფებისთვის (დევენილები, მიგრანტები, მაღალმთიანი რეგიონების მაცხოვრებლები, სოციალურად დაუცველი პირები, შეზღუდული შესაძლებლობის მქონე პირები, ეთნიკური უმცირესობების წარმომადგენლები, ოკუპირებულ ტერიტორიებზე და მახლობლად მცხოვრები მოსახლეობა, ემიგრაციიდან დაბრუნებულები, ყოფილი პატიმრები, სოფლად მცხოვრები ქალები და სხვა).

---

*ზედასხურთა საგანმანათლებლო პიროვნების მიწოდების გაზრდა საკვანძო ამოცანაა მონაწილეობის მაჩვენებლების დინამიური ზედის მისაღწევად. მიწოდების დინამიური ზედის სტრატეგია უნდა ითვალისწინებდეს ზედასხურთა განათლების ეკონომიკურ, სოციალურ და ინდივიდუალურ ასპექტებს; ფოკუსირებული იყოს ხელმისაწვდომობის პირობებზე დაფუძნებულ სისტემურ მიდგომაზე და მის წინაშე ახსებულ გამოწვევების ინოვაციური გზებით გადაჭრაზე.*

---

მნიშვნელოვანია პროგრამების დივერსიფიკაცია და ფოკუსირება ზრდასრულთა სწავლის ფართო მიზნებზე, მიწოდების მასშტაბის გაზრდასთან და პროვაიდერების დივერსიფიკაციასთან ერთად. პროფესიული განათლება, გადამზადება, კვალიფიკაციის ამაღლება კვლავაც პრიორიტეტული მიმართულება უნდა იყოს, რადგან ქვეყნის განვითარებისთვის საკვანძო მნიშვნელობა აქვს ზრდასრულთა ეკონომიკურ აქტივობას. ამავდროულად, საჭიროა ზრდასრულთა განათლების პროგრამების გაფართოება პროფესიული სწავლების მიღმა, ზრდასრულთა ფორმალური და არაფორმალური განათლების პროგრამების უფრო ფართო სპექტრის შემუშავებით, რომელიც სცილდება პროფესიულ მომზადებას და მოიცავს სამოქალაქო განათლებას, დემოკრატიის სწავლებას და პიროვნულ განვითარებას. აქცენტი უნდა გაკეთდეს ინტეგრირებული სასწავლო გზების შექმნაზე, რომელიც შესთავაზებს მოზარდებს საკვანძო კომპეტენციების, პროფესიული კვალიფიკაციისა და პიროვნული ზრდის შესაძლებლობებს.

### **ზრდასრულთა განათლების ხარისხი**

ზრდასრულთა განათლების სისტემატური და თანმიმდევრული განვითარების გასაღებია ხარისხის განვითარების ხელშეწყობა, რაც არ გულისხმობს დარგის მკაცრ სტანდარტიზაციას და რეგულირებას, არამედ - საერთაშორისო კრიტერიუმებთან თავსებადობის მხარდაჭერას და განვითარების სტიმულიების შექმნას. ზრდასრულთა განათლების მონიტორინგისა და ხარისხის უზრუნველყოფის მექანიზმები უნდა გაუმჯობესდეს ევროპული ხარისხის უზრუნველყოფის ჩარჩოს (EQAVET) შესაბამისად, რაც უზრუნველყოფს მაღალი სტანდარტების დაკმაყოფილებას, როგორც საჯარო, ისე კერძო პროვაიდერებში.

საჭიროა ზრდასრულთათვის სპეციფიკური დიდაქტიკური მიდგომების დანერგვა წარმატებულ ევროპულ მოდელებში გამოყენებული ანდრაგოგიური მეთოდების ადაპტირებით, რათა უზრუნველყოფილი იყოს ზრდასრული მსწავლელების სპეციფიკური საჭიროებების დაკმაყოფილება. ეს მოიცავს მოქნილი განრიგის, მოდულური კურსების, კომპეტენციებზე დაფუძნებული სწავლისა და ინტერაქტიული, მონაწილეობითი დიდაქტიკის გამოყენებას ჩართულობის გასაძლიერებლად და სწავლის მიტოვების შემთხვევების შესამცირებლად. ამ მიდგომების დანერგვა მოითხოვს მასწავლებლების მაღალ კომპეტენციას, რისთვისაც აუცილებელია მათი პროფესიული განვითარების სისტემური მოდელის დანერგვა.

2015 წლის იუნესკოს რეკომენდაცია ზრდასრულთა სწავლისა და განათლების შესახებ (UNESCO Recommendation on Adult Learning and Education (RALE)) ხაზს უსვამს, რომ ზრდასრულთა სწავლის ხარისხის კულტურა მოითხოვს შესაბამის შინაარსსა და სწავლების მეთოდებს, მოსწავლეზე ორიენტირებულ საჭიროებათა შეფასებას, მრავალი კომპეტენციისა და ცოდნის შექმნას, განმანათლებლის პროფესიონალიზაციას, სასწავლო გარემოს გამდიდრებასა და ინდივიდებისა და თემების გაძლიერებას.

ზრდასრულთა განმანათლებლის/მასწავლებლის როლი, როგორც ეს ზრდასრულთა სწავლებისა და განათლების კურიკულუმში - Curriculum globALE-შია მოცემული, იმ საერთო მნიშვნელობებსა და პრინციპებს ეფუძნება, რომლებიც უნივერსალურია და რამდენიმეწლიანი განხორციელებისა და დახვეწის შედეგადაა დადასტურებული საყოველთაოდ. კურიკულუმი შეიძლება მოერგოს ეროვნულს და ადგილობრივ კონტექსტებს ორგანიზაციის, შინაარსის, ტრენინგისა და განხორციელების მიდგომის მიხედვით. მიუხედავად იმისა, რომ გარკვეული შინაარსის სწავლების მრავალი გზა არსებობს, ძირითადი კომპეტენციები ზრდასრულთა განმანათლებლის სასწავლო პროგრამების

საყრდენად უნდა დარჩეს. ამდენად, Curriculum globALE, როგორც ზრდასრულ განმანათლებელთა მსოფლიო მასშტაბის საკვალიფიკაციო ჩარჩო, წარმოადგენს ცოდნისა და კომპეტენციების სტანდარტს, რომლის გამოყენებაც საერთაშორისო დონეზე შეიძლება. ეს კი სხვადასხვა კონტექსტის ინტეგრირების საშუალებას იძლევა.

Curriculum globALE-ს პირველი ვერსია, რომელიც 2012/13 წლებში შეიქმნა DVV International-ისა და DIE-ის მიერ, წარმატებით აპრობირდა სხვადასხვა ქვეყანაში 2013 წლიდან (ლათინური ამერიკის, აზიის, არაბული რეგიონისა და ევროპის რამდენიმე ქვეყანაში). 2021 წელს გამოქვეყნებული განახლებული Curriculum globALE ეფუძნება უკვე მიღებულ გამოცდილებას, აკმაყოფილებს საერთაშორისო სტანდარტებს და შესაბამისია ტრანსნაციონალური მასშტაბით გამოსაყენებლად. განახლებული Curriculum globALE მიზნად ისახავს:

- ALE-ის პროფესიონალიზაციის გაზრდა ზრდასრულთა საგანმანათლებლო პროგრამების საერთო მითითების ჩარჩოებისა და ზრდასრულთა განმანათლებლების კომპეტენციის სტანდარტების შემოთავაზებით;
- ზრდასრულთა სწავლისა და განათლების პროვაიდერების მხარდაჭერა ტრენინგთა ტრენინგის პროგრამების შემუშავებასა და გახორციელებაში;
- ზრდასრულთა განმანათლებლებს შორის ცოდნის გაცვლისა და ურთიერთგაგების ხელშეწყობა მთელი მსოფლიოს მასშტაბით.

საქართველოში ზრდასრულთა განათლების ხარისხის განვითარებისთვის მნიშვნელოვანია Curriculum globALE-ის ადაპტირება და განხორციელება, რა მიმართულებითაც Dvv-international-ის როლი, სხვა პარტნიორებთან ერთად, იქნება საკვანძო. ამასთან ხარისხის უზრუნველყოფის მოდელის შემუშავებისას, შესწავლილი და გათვალისწინებული უნდა იყოს GAEN-ის, როგორც არაფორმალური განათლების ხელშეწყობი ორგანიზაციის ექსპერტიზა და გამოცდილება. უფრო მეტიც, GAEN შეიძლება იყოს კარგი საფუძველი არაფორმალური განათლების ხარისხის განვითარების სისტემატური მოდელის ინსტიტუციონალიზაციისთვის, რადგან ის ახორციელებს ტრენინგ-სესიებს და ვორქშოებს მისი წევრი ორგანიზაციების განვითარებისთვის და ქმნის სასწავლო მასალებს. ასევე, მის მიერ შექმნა ვებგვერდი<sup>14</sup>, რომელიც აერთიანებს ინფორმაციას ზრდასრულთა ტრენინგის შესაძლებლობების შესახებ საქართველოს სხვადასხვა რეგიონში.

მნიშვნელოვანია ALE პროვაიდერებსა და უნივერსიტეტებს შორის თანამშრომლობის გაძლიერება. ანდრაგოგიის კურსს შემდგომი გაძლიერება სჭირდება უმაღლეს პედაგოგიურ განათლებაში. ამ თანამშრომლობამ შესაძლოა მომავალ მასწავლებლებს მისცეს შესაძლებლობა დაესწრონ სტაჟირების პროგრამებს და პრაქტიკულ სწავლებას ALE ცენტრებში და გაზარდონ ინტერესი ALE-ს კვლევის მიმართ.

ზრდასრულთა განმანათლებლების/ფასილიტატორების სტატუსი გადამწყვეტია ALE-ის წარმატებისთვის. მიუხედავად მათი გადამწყვეტი როლისა, ზრდასრულთა მასწავლებლები ხშირად აწყდებიან შეზღუდულ აღიარებას, არასტაბილური სამუშაო პირობებს და შედარებით დაბალი ანაზღაურებას განათლების სფეროს სხვა პროფესიონალებთან შედარებით. ზრდასრულთა მასწავლებლების ადეკვატური ანაზღაურება და აღიარება აუცილებელია ამ სფეროში გამოცდილი პროფესიონალების მოსაზიდად და შესანარჩუნებლად. გარდა ანაზღაურებისა, მნიშვნელოვანია

14. <https://dvv.gaen.org.ge>

სამუშაო პირობების გაუმჯობესება - როგორცაა სტაბილური კონტრაქტების შეთავაზება, კარიერული წინსვლის შესაძლებლობები და პროფესიული განვითარების ხელმისაწვდომობა, რაც ხელს შეუწყობს მათ სამუშაო კმაყოფილებას და ეფექტურობას. პროფესიული განვითარებისა და სერტიფიცირების გზების განსაზღვრა არა მხოლოდ კომპეტენციების განვითარებას შეუწყობს ხელს, არამედ გააძლიერებს ზრდასრულთა პედაგოგების პროფესიულ იდენტობას და სანდოობას. ზრდასრულთა მასწავლებლების უნიკალური გამოცდილების აღიარება და მათ პროფესიულ განვითარებაში ინვესტირება აუცილებელია ALE პროგრამების ხარისხის გასაუმჯობესებლად და ზრდასრულთათვის მნიშვნელოვანი სწავლის შედეგების მისაღწევად.

მნიშვნელოვან ამოცანას წარმოადგენს ზრდასრულთა სწავლაში ციფრული ინსტრუმენტების ინტეგრირება. სასწავლო გამოცდილების გასაუმჯობესებლად მნიშვნელოვანია ტექნოლოგიების გამოყენება, როგორცაა ონლაინ რესურსები, ინტერაქტიული პლატფორმები და სწავლის მართვის სისტემები. მეტი ყურადღება უნდა მიექცეს ციფრული წიგნიერების ტრენინგს, როგორც მასწავლებლებისთვის, ასევე მსწავლელებისთვის; ციფრული სწავლების ხელმისაწვდომობა და ხარისხი უნდა გაუმჯობესდეს ევროკავშირის ციფრული განათლების სამოქმედო გეგმის საუკეთესო პრაქტიკის გათვალისწინებით, რათა უზრუნველყოფილ იქნას მაღალი ხარისხისა და ყველასთვის ხელმისაწვდომი ციფრული სწავლების შეთავაზებები.

ზემოაღნიშნული კომპლექსური ქმედებები საჭიროებს შესაბამის ფინანსურ რესურსებს, რისთვისაც უნდა შემუშავდეს მრავალმხრივი დაფინანსების სტრატეგია და დაფინანსების მოდელი, რომელიც გამოიყენებს სახელმწიფო, კერძო და საერთაშორისო დონორების წვლილს, ევროკავშირის წევრი ქვეყნების თანადაფინანსების მოდელის მსგავსად. ეს უზრუნველყოფს მდგრად დაფინანსებას და შეამცირებს დამოკიდებულებას ცალკეულ წყაროებზე.

## შემოთავაზებული პრიორიტეტული ქმედებები:

### ხელმისაწვდომობის გაზრდა

- **ზრდასრულთა განათლების მიმწოდებლების ქსელის გაფართოება:** სფეროში ახალი პროვაიდერების გაჩენის წახალისება ეფექტური დაფინანსების მექანიზმების მეშვეობით, განსაკუთრებული აქცენტით სოფლად განათლების ხელმისაწვდომობაზე.
- **ქსელის გაძლიერება:** პროვაიდერების როლის გაძლიერება საზოგადოებაში და მუდმივი შესაძლებლობების განვითარებაში, GAEN-ის ექსპერტიზისა და გამოცდილების გამოყენებით.

### პროგრამის შეთავაზებების დივერსიფიკაცია და ინოვაცია

- **ALE ფარგლების გაფართოება:** ზრდასრულთა განათლების საზღვრების გაფართოება პროფესიული სწავლების მიღმა, რათა მოიცავდეს სამოქალაქო განათლების, პიროვნული განვითარების და ციფრული წიგნიერების სწავლების ინტეგრირებულ გზებს.
- **არაფორმალური განათლების გამოყენება და ინტეგრირება:** არაფორმალური და ინფორმალური სწავლების ჩარჩოს შემუშავება, რომელიც მოიცავს აღიარების, ვალიდაციის და სერტიფიცირების პროცესებს იუნესკოს სახელმძღვანელო პრინციპების შესაბამისად; არაფორმალური განათლების შესაძლებლობების ინსტიტუციონალიზაცია;
- **არაფორმალური პროგრამების მხარდაჭერა:** NFE-ის ინიციატივების წახალისება, რომელიც ხაზს უსვამს სამოქალაქო განათლებას და პიროვნულ განვითარებას და სცილდება მხოლოდ ეკონომიკურ მიზნებს.

- **არაფორმალური განათლების აღიარების ხელშეწყობა:** გაფართოვდეს ვალიდაცია და აღიარების შესაძლებლობები, რათა წახალისდეს არაფორმალური სწავლება ზრდასრულებში და უკეთესი კავშირები დამყარდეს ფორმალურ და არაფორმალურ სწავლებას შორის.

### პარტნიორობის ხელშეწყობა

- **კერძო სექტორთან პარტნიორობა** სამუშაოზე დაფუძნებული სწავლისთვის: დამსაქმებლებთან თანამშრომლობის ხელშეწყობა, ზრდასრულთა განათლებაში ჩასართავად მოქნილი მექანიზმების დანერგვა და წამახალისებელი კამანიების განახორციელება, რათა გაიზარდოს მათი სტიმულები სამუშაო ძალის ტრენინგში რეგულარული ინვესტირებისთვის. ეს მიდგომა ხელს უწყობს სამუშაოზე დაფუძნებულ სწავლებას და ALE-ს ფართო მიზნების მიღწევას;
- **სამოქალაქო საზოგადოებასთან პარტნიორობა** მიზნობრივი მხარდაჭერისთვის: არასამთავრობო ორგანიზაციებთან და ადგილობრივ ხელისუფლებასთან თანამშრომლობის გაძლიერება მოწყვლადი ჯგუფებისთვის, მათ შორის იძულებით გადაადგილებული პირებისთვის (დევნილთა), მიგრანტებისთვის, შეზღუდული შესაძლებლობის მქონე პირებისა და სხვა სამიზნე ჯგუფებისთვის ALE პროგრამების გასაუმჯობესებლად. ასეთი პარტნიორობა უზრუნველყოფს, რომ ALE-ს სერვისების მიღწევას იმ ადამიანებამდე, რომლებსაც ეს მხარდაჭერა ყველაზე მეტად სჭირდებათ კონკრეტულ პრობლემებთან გასამკლავებლად.

### ციფრული ინსტრუმენტებისა და რესურსების ინტეგრირება

- **ციფრული წიგნიერების გაღრმავება:** ციფრული უნარების ტრენინგის პრიორიტეტიზაცია, როგორც პედაგოგების, ასევე მსწავლელებისთვის, რათა შეძლონ ეფექტური ჩართულობა ციფრულ სასწავლო გარემოში.
- **საუკეთესო პრაქტიკების გაზიარება:** ევროკავშირის ციფრული განათლების სამოქმედო გეგმის რეკომენდაციების გათვალისწინება, რათა ხელმისაწვდომი იყოს ციფრული სასწავლო რესურსების მაღალი ხარისხი.

### ხარისხის უზრუნველყოფისა და გაუმჯობესების ხელშეწყობა

- **საერთაშორისო ჩარჩოების ადაპტირება:** Curriculum globALE-ის მსგავსი მოდელების ინტეგრირება ზრდასრულთა განათლების პროფესიონალიზაციის გასაუმჯობესებლად და მასწავლებელთა კომპეტენციების საერთო სტანდარტების განსაზღვრა.
- **ხარისხის განვითარება მხარდაჭერა:** ფართომასშტაბიანი ინსტიტუციური შესაძლებლობების განვითარება არაფორმალური ALE პროვაიდერებისთვის; ზრდასრულთა განმანათლებლებისთვის მუდმივი პროფესიული განვითარების შესაძლებლობების შექმნა, ფოკუსირებული ანდრაგოგიურ მეთოდებზე, ციფრულ ცოდნასა და სწავლების ინოვაციურ პრაქტიკაზე. ზრდასრულთა განმანათლებლების სათანადო ანაზღაურებისა და აღიარების უზრუნველყოფა.
- **უკუკავშირის მექანიზმები:** სისტემური მეთოდების ჩამოყალიბება მსწავლელებისა და მასწავლებლებისგან უკუკავშირის მიღების, ანალიზისა და მიღებული შედეგების პროგრამების გასაუმჯობესებლად გამოყენება.
- **კვლევა და ადაპტაცია:** ზრდასრულთა განათლების ინიციატივების ეფექტურობის რეგულარული შეფასება; გამოკვეთილ საჭიროებებზე და გლობალურ ტენდენციებზე რეაგირება და ადაპტაცია.

# ზრდასრულთა ჩართულობის წახალისება

## ALE-ს პოპულარიზაცია

ზრდასრულთა სწავლისა და განათლების (ALE) შემდგომი განვითარებისთვის გადამწყვეტი მნიშვნელობა აქვს საზოგადოების დამოკიდებულების ცვლილებებს უწყვეტი განათლების მიმართ. ეს ხედვა პირველ რიგში უნდა იყოს ინტეგრირებული ეროვნულ საგანმანათლებლო სტანდარტებში/სასწავლო გეგმებში განათლების ყველა დონეზე.

უნდა დაინერგოს უწყვეტი კარიერული კონსულტირების ყოვლისმომცველი ჩარჩო, რომელიც მოიცავს პიროვნული განვითარების ყველა ეტაპს და ხელს შეუწყობს დაინტერესებულ მხარეებს შორის თანამშრომლობას. განათლების, მეცნიერებისა და ახალგაზრდობის სამინისტრომ, რელევანტურ სახელმწიფო სააგენტოებთან ერთად, უნდა გააძლიეროს თანამშრომლობა კარიერული განათლების ინიციატივებზე, თანმიმდევრული პოლიტიკის განხორციელებით, რომელშიც ჩართულები იქნებიან არასამთავრობო ორგანიზაციები, სათემო ჯგუფები და ბიზნეს სექტორი. ადგილობრივ ინიციატივებთან ერთად, საჭიროა ფუნქციონირებდეს კარიერული კონსულტირების ცენტრალიზებული სისტემა, რომელიც რელევანტურ რჩევებსა და რესურსებს შესთავაზებს, როგორც ახალგაზრდებს, ასევე ზრდასრულებს.

საზოგადოების - მათ შორის ყველა სახელმწიფო, სამოქალაქო და კერძო დაინტერესებული მხარე და მედია - გაერთიანება ALE-ს პოპულარიზაციის გარშემო სასიცოცხლოდ მნიშვნელოვანია მისი ეროვნულ პრიორიტეტად ჩამოყალიბებისთვის. კრეატიულ მედია კამპანიებს შეუძლიათ ეფექტური წვლილი შეიტანონ ცნობიერების ამაღლებისა და დამოკიდებულებების ცვლილების საქმეში, ასევე ზრდასრულთა მოტივირებაში, რომ ჩაერთონ მთელი ცხოვრების მანძილზე სწავლის პროგრამებში. საქართველოში ინტერნეტსა და ციფრულ მოწყობილობებზე მაღალი წვდომის გათვალისწინებით, განსაკუთრებით ეფექტური იქნება სოციალური მედიის კამპანიებიც. ფართო ეროვნული კამპანია, რომელიც მიზნად ისახავს შეცვალოს საზოგადოების აღქმები LLL-სა და ALE-ზე, არის მნიშვნელოვანი აქტივობა, რომელიც უნდა განხორციელდეს სამოქალაქო საზოგადოებასთან აქტიური თანამშრომლობით, ხოლო ამ მიმართულებით ბიზნესის ჩართვა აუცილებელია არა მხოლოდ ხარჯების გაზიარებისთვის, არამედ ALE-ს, როგორც ეკონომიკური სიძლიერისა და კეთილდღეობის გარანტის, სანდოობის გასაძლიერებლად.

---

საზოგადოების - მათ შორის სახელმწიფო, სამოქალაქო და კერძო დაინტერესებული მხარეები და მედია - გაერთიანება ALE-ს პოპულარიზაციის გარშემო სასიცოცხლოდ მნიშვნელოვანია, მისი ეროვნულ პრიორიტეტად ჩამოყალიბებისთვის.

---

უნდა განვითარდეს ზრდასრულთა განათლების ელექტრონული პლატფორმა, რომლის მეშვეობით, ALE პროვაიდერებს ექნებათ შესაძლებლობა მართონ საკუთარი პროფილები, მოიზიდონ სტუდენტები. პორტალზე განთავსდება ამომწურავი ინფორმაცია პროფესიების, უნარების, კურსების და პიროვნული განვითარების შესაძლებლობების შესახებ.

## ზრდასრულთა განათლების ინკლუზიურობა

ზრდასრულთა საგანმანათლებლო საჭიროებები შესაძლოა მნიშვნელოვნად განსხვავდებოდეს ერთმანეთისგან. ამდენად, ALE-ს ელექტრონული პლატფორმის ალგორითმი შეარჩევს ხელმისაწვდომ კურსებს, რომლებიც მორგებული იქნება ზრდასრულთა ინტერესებსა და საჭიროებებზე. მნიშვნელოვანია გენდერულად მგრძობიარე საკონსულტაციო მომსახურების შექმნა, რომელიც დაეხმარება ქალებს სწავლის გზების არჩევაში, მათი კარიერულ მისწრაფებების შესაბამისად.

უნარების სააგენტოს მიერ ჩატარებული ბოლო კვლევები მიუთითებს, რომ კურსების სწორად შერჩევა, მაღალი მოტივაცია და ტრენინგის სრული დაფინანსება არასაკმარისია კურსის დასრულებისა და შრომის ბაზარზე წარმატებული გადასვლისთვის. გარე ფაქტორები წარმოადგენს მნიშვნელოვან ბარიერებს (მაგალითად, ზოგიერთ რეგიონში მუნიციპალური ტრანსპორტის ნაკლებობა ნიშნავს, რომ მოსწავლეები ხშირად ვერ ახერხებენ საჭირო დისტანციების დაფარვას, განსაკუთრებით ამინდის გაუარესების პირობებში).

ამ გამოწვევების გადასაჭრელად აუცილებელია დამატებითი ხელშემწყობი მექანიზმების შემუშავება, სოციალურად დაუცველი ჯგუფების, ასევე ქალთა მონაწილეობის წახალისებისთვის. უნდა შეიქმნას საბიუჯეტო მხარდაჭერის პროგრამები ინდივიდებისა და საგანმანათლებლო დაწესებულებებისთვის, რათა სასწავლო გარემო სრულად მოერგოს ზრდასრული მოსწავლეების განსაკუთრებულ და დამატებით საჭიროებებს. ეს შეიძლება მოიცავდეს შეზღუდული შესაძლებლობის მქონე პირთათვის სასწავლო გარემოსა და რესურსების ადაპტაციას, ბავშვთა კუთხეების მოწყობას, ინდივიდუალურ სასწავლო გეგმებს და მხარდაჭერის სხვა მექანიზმებს.

სოციალური ინტეგრაციისთვის გადამწყვეტი მნიშვნელობა აქვს საკვანძო კომპეტენციების განვითარებას და ამ მიმართულებით პროგრამების შეთავაზების გაფართოებას. განსაკუთრებით მნიშვნელოვანია სახელმწიფო ენის კურსები ეთნიკური უმცირესობებისთვის, რომლებსაც ხშირად ექმნებათ შეზღუდვები ინფორმაციის წვდომისა და ინფორმირებული კარიერული არჩევანის გაკეთებისას. დემოკრატია და სამოქალაქო განათლება არის კომპეტენციის ის სფეროები, რომლებსაც ინდივიდები იშვიათად ირჩევენ. თუმცა, მიზნობრივ საბიუჯეტო პროგრამებს შეუძლიათ წახალისონ ასეთი კურსების მიწოდება ან მათი ინტეგრაცია ტექნიკური და პროფესიული უნარების პროგრამებში. განსაკუთრებული ყურადღება უნდა მიექცეს იმ პირებს, რომლებიც დიდი ხნის განმავლობაში იმყოფებოდნენ ეკონომიკის/დასაქმების სფეროს მიღმა. წარმატებული რეინტეგრაცია მოითხოვს ფართო ინსტიტუციურ თანამშრომლობას, მათ შორის თანამშრომლობას დასაქმების სახელმწიფო მხარდაჭერის სააგენტოსთან (SESA) და სოციალური მომსახურებისა და დაცვის სახელმწიფო სააგენტოსთან. კიდევ ერთი საყურადღებო ჯგუფია ქალები, რომლებიც განსაკუთრებით დაუცველები არიან ბავშვზე ზრუნვისას სკოლის ასაკამდე. რეინტეგრაციის მცდელობები არ უნდა იყოს ფოკუსირებული მხოლოდ კვალიფიკაციის ამაღლებაზე, არამედ უზრუნველყოს სერვისების პაკეტი, რომელიც მიზნად ისახავს შრომის ბაზარზე რეინტეგრაციას, მათ შორის თერაპიულ მხარდაჭერას, წახალისებას და ფსიქოლოგიურ მომსახურებას.

## ზრდასრულთა განათლების მოქნილება და მრავალფეროვნება

მოქნილი საგანმანათლებლო სერვისების ხელშეწყობა აუცილებელია ზრდასრულთა მრავალფეროვანი საჭიროებების დასაკმაყოფილებლად. პრაქტიკული და ინტერაქციული სწავლების პარალელურად, ციფრული და შერეული კურსების დანერგვით, საგანმანათლებლო დაწესებულებებს შეუძლიათ შექმნან უფრო ინკლუზიური და ხელმისაწვდომი სასწავლო გარემო. აუცილებელია ციფრული უნარების განვითარებაში ინვესტიცია, რომელიც მიზნად ისახავს, არა მხოლოდ გააძლიეროს მოწყვლადი ჯგუფების (მათ შორის ხანდაზმულების, ეთნიკურ უმცირესობების და სოფლად მცხოვრებები მოსახლეობის) თანამედროვე საკვანძო კომპეტენციები, არამედ გაუხსნას მათ გზა სწავლისა და დასაქმების ახალი შესაძლებლობებიკენ.

კურსების შეთავაზების მოქნილობა შესაძლებელია ხელშეწყობილი იყოს სხვადასხვა გზით, მათ შორის, საღამოს კლასების ორგანიზებით, ან სწავლის გრაფიკების ინდივიდუალურ საჭიროებებზე მორგებით, რაც ზრდასრულებს შესაძლებლობას მისცემს, სწავლის პროცესი სამუშაო და საყოფაცხოვრებო პასუხისმგებლობებთან შეათავსონ.

უფრო მეტიც, ხელმისაწვდომი კურსებისა და სერვისების სპექტრის გაფართოება სასიცოცხლოდ მნიშვნელოვანია ზრდასრულთა მოტივაციის გასაძლიერებლად. ვარიანტების ფართო სპექტრი არა მხოლოდ ემსახურება სხვადასხვა ინტერესებს და კარიერულ მისწრაფებებს, არამედ ხელს უწყობს ინდივიდებს ახალი სფეროებისა და დისციპლინების შესწავლაში. ეს მრავალფეროვნება მნიშვნელოვნად ზრდის მონაწილეობის ალბათობას, რადგან მსმენელებს შეუძლიათ იპოვონ კურსები, რომლებიც ეხმიანება მათ პირად და პროფესიულ მიზნებს, რაც საბოლოო ჯამში ზრდის მათ მოტივაციას სასწავლო პროცესში ჩასართავად და ინვესტს პოზიტიურ შედეგებს როგორც ინდივიდების, ასევე მთლიანად საზოგადოებისთვის.

ამდენად, სწავლების მოქნილებისთვის პრიორიტეტის მინიჭებით და კურსების შეთავაზების გაფართოებით, საგანმანათლებლო დაწესებულებებს შეუძლიათ შექმნან დინამიური და მხარდამჭერი სასწავლო გარემო, რომელიც წაახალისებს ზრდასრულთა მონაწილეობას. ეს მიდგომა არა მხოლოდ დააკმაყოფილებს ზრდასრულთა მრავალფეროვან საჭიროებებს, არამედ განავითარებს უწყვეტი სწავლის კულტურას, რომელიც აუცილებელია დღევანდელ სწრაფად ცვალებად სამყაროში.

## შემოთავაზებული პრიორიტეტული ქმედებები

### ცნობიერების ამაღლება და ხელშეწყობა

- **კამპანიები სოციალური ცვლილებისთვის** - ცნობიერების ამაღლების კამპანიები, რომლებიც ხაზს უსვამენ ALE-ის მნიშვნელობას სოციალური ინკლუზიის, მთელი ცხოვრების განმავლობაში სწავლისა და დასაქმების, ასევე აქტიური მოქალაქეობის ხელშეწყობაში.
- **მედიის ჩართვა** - ყოვლისმომცველი კამპანიისთვის მედიისა და სამოქალაქო სექტორის ჩართულობის უზრუნველყოფა, რათა ALE გადააქცეს პრიორიტეტულ იდეად და მოძრაობად.
- **ბიზნესის ჩართვა** - ეკონომიკური ღირებულების შესაქმნელად საჭიროა სინერგია ბიზნეს ოპერატორებთან, სამუშაო ძალისთვის კვალიფიკაციის ამაღლების შესაძლებლობების ხელშეწყობისთვის.

- **ეროვნული ჯილდოს** კონკურსის დაწესება, რომელიც ზრდასრულთა განათლებაში შეტანილი გამორჩეული წვლილისთვის დააჯილდოვებს პროვაიდერებს, მასწავლებლებს, კურსდამთავრებულებს და სფეროს მხარდამჭერებს/პარტნიორებს.
- **ზრდასრულთა უნარების კონკურსების** ორგანიზება, რომელიც წარმოაჩენს ALE-ს მიღწევებსა და შესაძლებლობებს და აჩვენებს წარმატების მაგალითებს.

## ელექტრონული პლატფორმა

- **პლატფორმის შექმნა/ადაპტაცია** – საჭიროა შეიქმნას ზრდასრულთა განათლების ელექტრონული პლატფორმა, ან არსებული პლატფორმები ადაპტირდეს ALE საჭიროებებზე. ცენტრალიზებული, ყოვლისმომცველი ზრდასრულთა განათლების საინფორმაციო პლატფორმა შეიძლება შეიქმნას, როგორც ეფექტური ინსტრუმენტი ხელმისაწვდომობის გასაუმჯობესებლად და სასწავლო გამოცდილების პერსონალიზებისთვის.
- **შემდგომი გაფართოება** - საჭიროა არა მხოლოდ ინფორმაციის გავრცელება ALE-ს შესაძლებლობების შესახებ, არამედ დამოკიდებულებების ცვლილებებზე მუშაობა, რა მიმართულებითაც ასევე უნდა იყოს გამოყენებული შესაბამისი პლატფორმა.

## ჩართულობა

- **ALE-ზე ხელმისაწვდომობა ყველასათვის** - ხელმისაწვდომობის გაუმჯობესების კომპონენტების ინტეგრირება ეროვნულ სტრატეგიებში (მათ შორის მუნიციპალური სატრანსპორტო სისტემებისა და ინტერნეტ კავშირის გასაუმჯობესებლად ყველასათვის).
- **სპეციალური სტიპენდიები** - საგანმანათლებლო სტიპენდიების შემოღება მოწყვლადი ზრდასრულებისთვის, ქალებისა და დამატებითი მხარდაჭერის საჭიროების მქონე პირთა მონაწილეობის მისაღებად
- **სპეციალიზებული პროგრამები** - სპეციალიზებული პროგრამების დანერგვა და ბიუჯეტის ალოკაცია სხვადასხვა სამიზნე ჯგუფების მხარდასაჭერად. პროგრამები შეიძლება იყოს მიმართული პროვაიდერებისთვისაც, რათა გაუმჯობესდეს და სპეციალურ საგანმანათლებლო საჭიროებებს მოერგოს მათი ინფრასტრუქტურა.
- **ეთნიკური უმცირესობები** - ეთნიკური უმცირესობებისთვის მიზანმიმართული პროგრამების და ბიუჯეტის განსაზღვრა. პროგრამები ფოკუსირებული იქნება კვალიფიკაციის ამაღლებაზე, ენის ათვისებასა და სამოქალაქო განათლებაზე, რათა დაეხმაროს ეთნიკური უმცირესობების წარმომადგენლებს საქართველოს სოციალურ და ეკონომიკურ ლანდშაფტში უფრო სრულყოფილი ინტეგრაციისთვის.

## მოქნილობა და მრავალფეროვნება

- **მოქნილი უზრუნველყოფის ხელშეწყობა** - ციფრული და შერეული კურსების დანერგვა პრაქტიკულ და ინტერაქტიულ სწავლასთან ერთად, ასევე მოქნილი სასწავლო გრაფიკების შეთავაზება, რაც ზრდასრულებს სწავლის, სამუშაო და საყოფაცხოვრებო აქტივობების კომბინირების საშუალებას მისცემს.
- **არჩევანის გაფართოება** - კურსებისა და სერვისების ფართო შეთავაზების უზრუნველყოფა, რათა გაიზარდოს ზრდასრულთა ინტერესი, მოტივაცია და ALE პროგრამებში მონაწილეობის შანსები.

